

ICIP

CONVIVÈNCIA

I POLARITZACIÓ

A CATALUNYA

Enquesta ICIP

Octubre 2020



SUMARI

OBJECTIUS	3
SOBRE L'ICIP	4
RESUM	5
RESULTATS:	
CONVIVÈNCIA	11
POLARITZACIÓ IDEOLÒGICA	17
POLARITZACIÓ EMOCIONAL	22
Polarització emocional en relació al conflicte territorial	26
PERSPECTIVES DE DIÀLEG SOCIAL I POLÍTIC	30
CONCLUSIONS I PROPOSTES	37
ANNEXOS	40
Annex 1: Fitxa tècnica i perfil sociodemogràfic	
Annex 2: Qüestionari de l'enquesta	

OBJECTIUS

- Avaluar la percepció sobre la convivència a Catalunya.
- Conèixer les dinàmiques de polarització a la societat catalana.
- Identificar possibles senyals d'alerta.
- Proposar actuacions per a fer-hi front.

La principal novetat d'aquesta enquesta és l'anàlisi de la polarització des de dues perspectives:

- La polarització **ideològica**, normal i necessària en qualsevol societat.
- La polarització **emocional**, perillosa quan es qüestiona la legitimitat de persones i propostes diferents a les pròpies.

SOBRE L'ICIP

L'Institut Català Internacional per la Pau és una institució pública, independent del govern, creada pel Parlament de Catalunya l'any 2007 amb el mandat de promoure, entre d'altres, una cultura de pau a la societat catalana.

Una bona convivència i la capacitat social i institucional de gestionar els conflictes de forma constructiva són elements essencials per una cultura de pau. El conflicte territorial de Catalunya està posant a prova aquestes capacitats.

Aquesta enquesta continua i amplia el ventall de preguntes plantejades a l'enquesta ICIP 2018 "Percepció de la població sobre la convivència i la seguretat a Catalunya".

CONVIVÈNCIA

I POLARITZACIÓ

A CATALUNYA

Enquesta ICIP

RESUM

RESUM

CONVIVÈNCIA I POLARITZACIÓ IDEOLÒGICA

- Les valoracions globals sobre la convivència a Catalunya són bones, amb una puntuació mitjana de 7,1.
- Els valors sobre la confiança social són superiors a la mitjana europea.
- Hi ha la percepció que els partits polítics i els mitjans de comunicació estan molt més polaritzats que la societat.
- El conflicte territorial és el tema que genera més polarització a nivell ideològic, per sobre dels altres (economia, resposta a la Covid, feminisme, ús de la llengua, classe social, immigració).

RESUM

POLARITZACIÓ EMOCIONAL

- L'emoció predominant és el respecte.
- La segona emoció més generalitzada és la impotència.
- Un 26% no sent ni empatia ni confiança per qui pensa diferent.
- La polarització ideològica no es tradueix en polarització emocional: Les persones que tenen posicions més extremades no són més proclius a tenir més emocions negatives vers qui pensa diferent.

RESUM

POLARITZACIÓ EMOCIONAL EN EL CONFLICTE TERRITORIAL

- La polarització emocional augmenta, sobretot, entre persones que perceben que la seva forma de vida o cultura estan amenaçades.
- Un 10% de les persones enquestades s'han sentit agredides a la família; un 13% a la feina, i un 16% entre les amistats.
- La percepció d'agressió augmenta en els espais de relació no directes. La percepció d'agressió a les xarxes socials arriba al 22%, alhora que un 46% afirma haver-se sentit agredit/da per institucions.

RESUM

PERSPECTIVES DE DIÀLEG SOCIAL

- Els entorns més propicis pel diàleg social són la família i les amistats, i els menys propicis, l'entorn veïnal i les xarxes socials.
- Les persones que se senten més agredides per les institucions tendeixen a estar més disposades a participar en els debats i poden donar, per tant, una falsa sensació de polarització.
- Tots els temes transcendeixen la polarització ideològica i dels partits entorn al conflicte territorial. Això suggereix opcions pel diàleg i acords transversals.

RESUM

PERSPECTIVES DE DIÀLEG POLÍTIC

- Hi ha una percepció generalitzada que els governs català i espanyol han comès errors que han dificultat, enlloc de facilitar, una possible solució al conflicte territorial.
- Hi ha un gran consens pel diàleg polític en el conflicte territorial (79%), i el 50% entén que aquest diàleg no es pot constrènyer a la Constitució.
- Una tercera part de les persones enquestades tenen dubtes sobre el seu resultat.

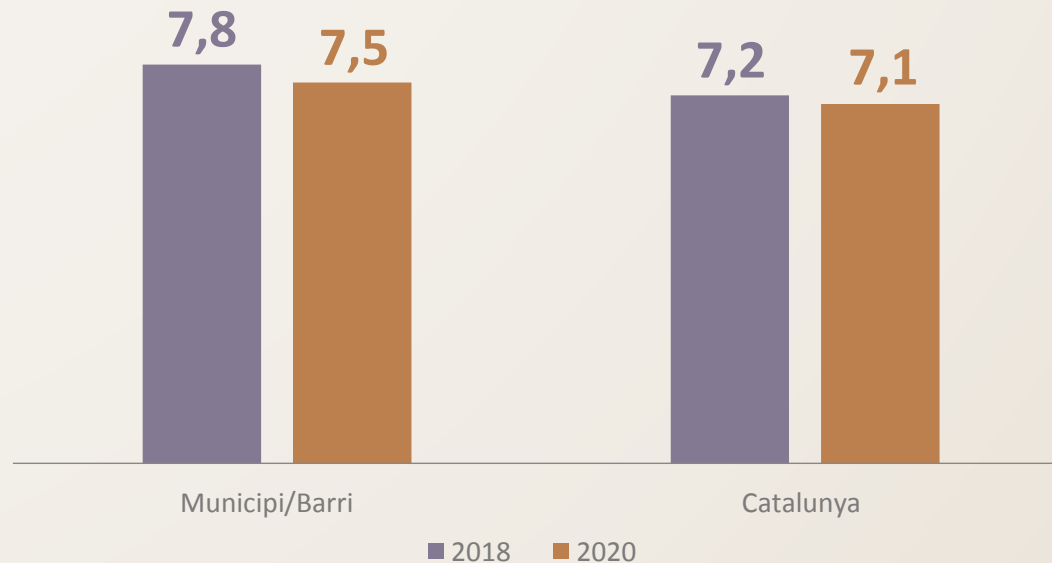
CONVIVÈNCIA



VALORACIÓ DE LA CONVIVÈNCIA EN EL MUNICIPI/BARRI I A CATALUNYA

i

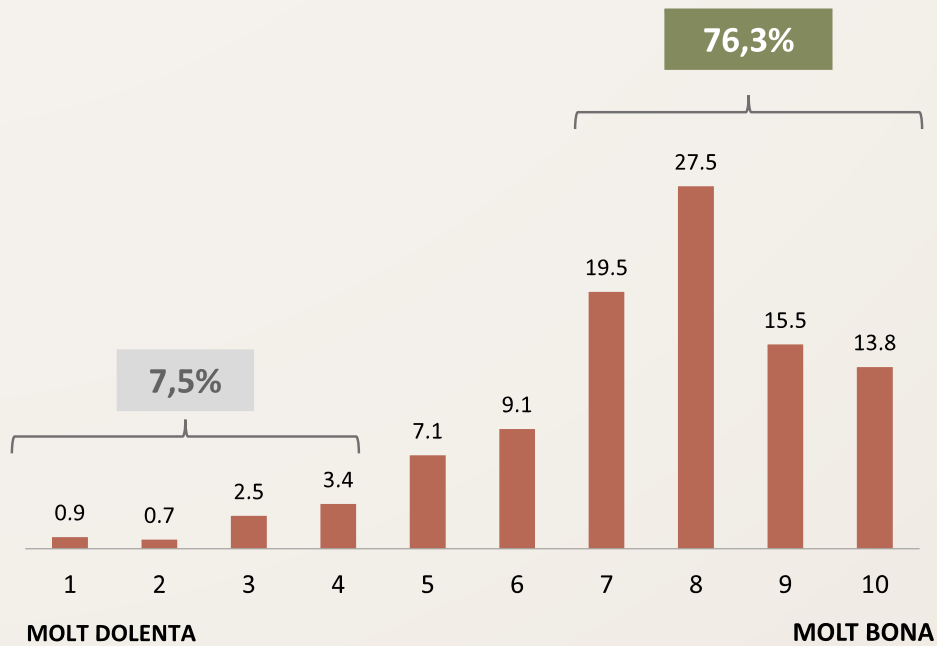
Les valoracions obtingudes són **força elevades**, per sobre del 7 en una escala de l'1 al 10. La ciutadania valora millor el nivell de convivència en el seu entorn més proper.



VALORACIÓ DE LA CONVIVÈNCIA EN EL MUNICIPI/BARRI I A CATALUNYA

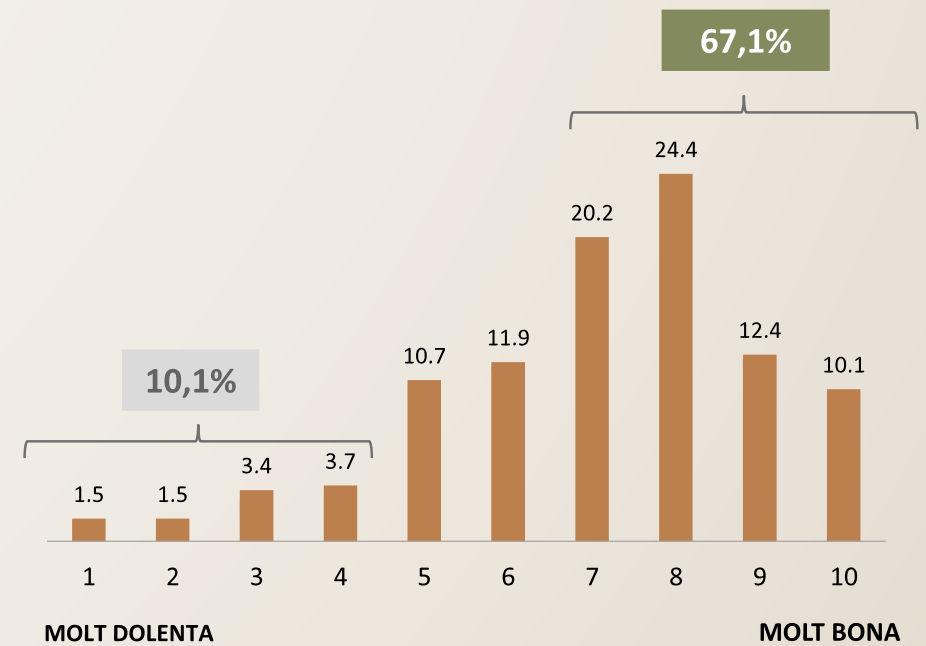
Municipi /Barri

7,5

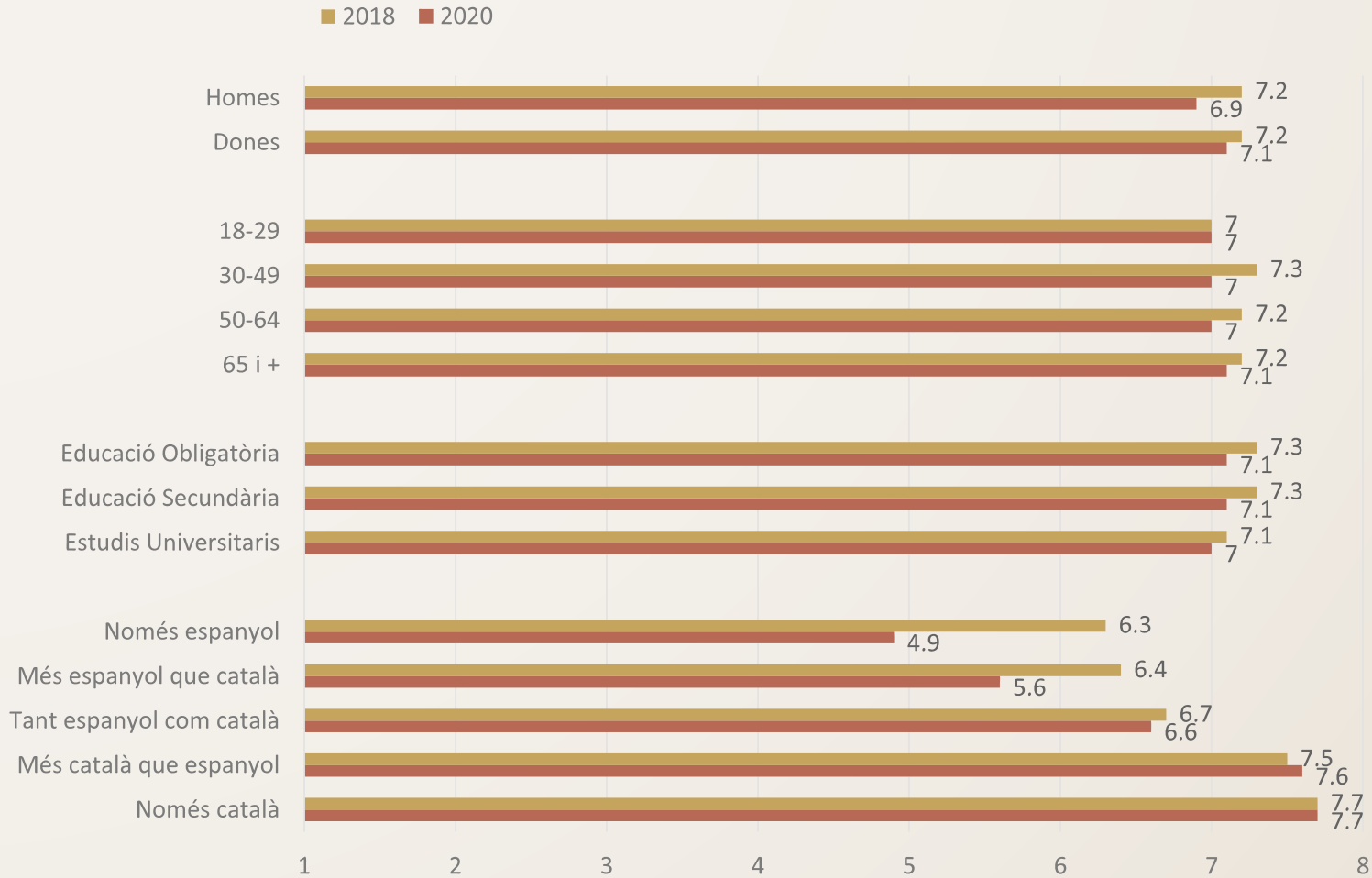


Catalunya

7,1



PERCEPCIONS SOBRE LA CONVIVÈNCIA



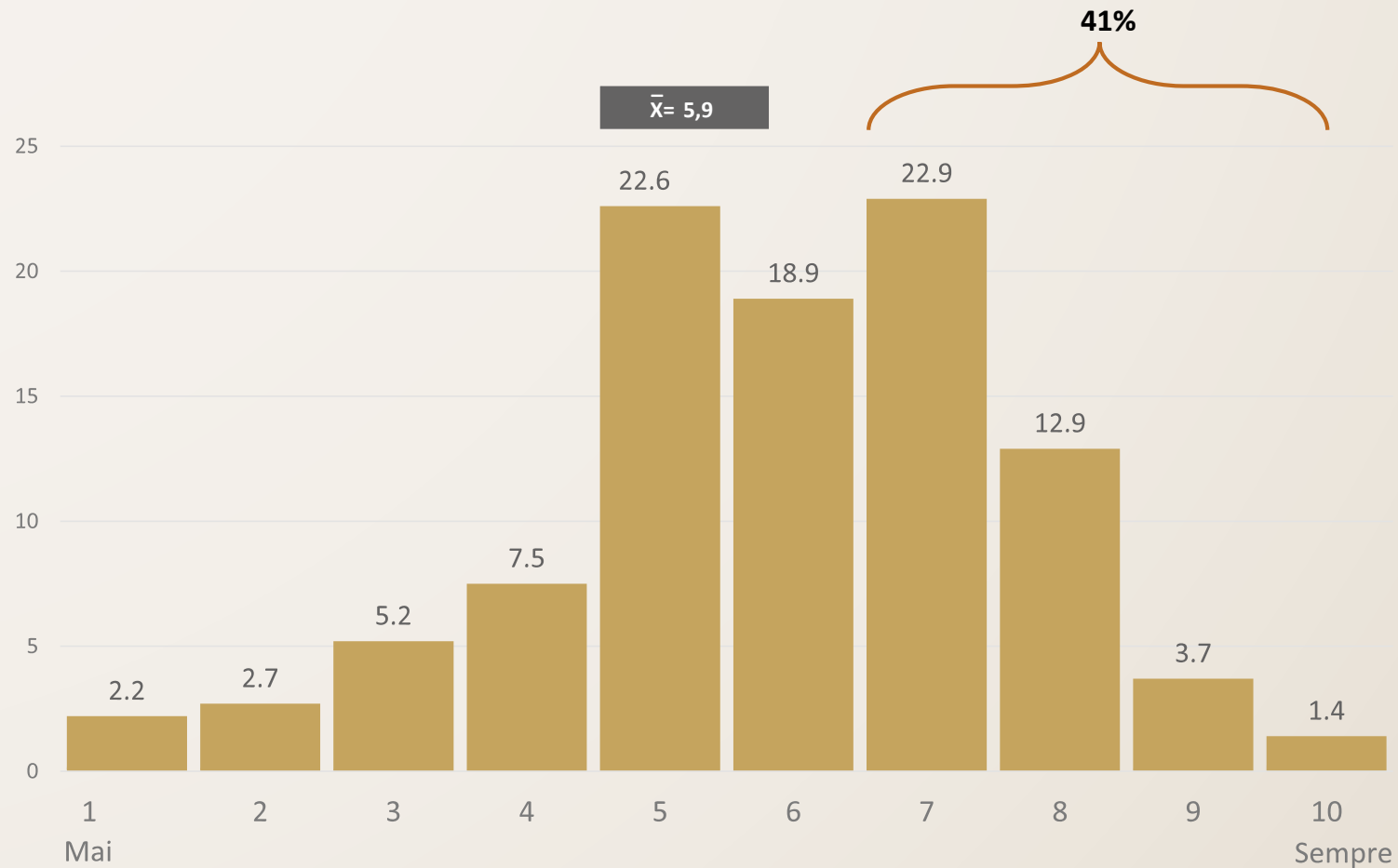
i Es perceben **poques diferències** segons les diferents categories.

Hi ha una certa caiguda en la percepció de la convivència entre qui té una identitat espanyola més forta.

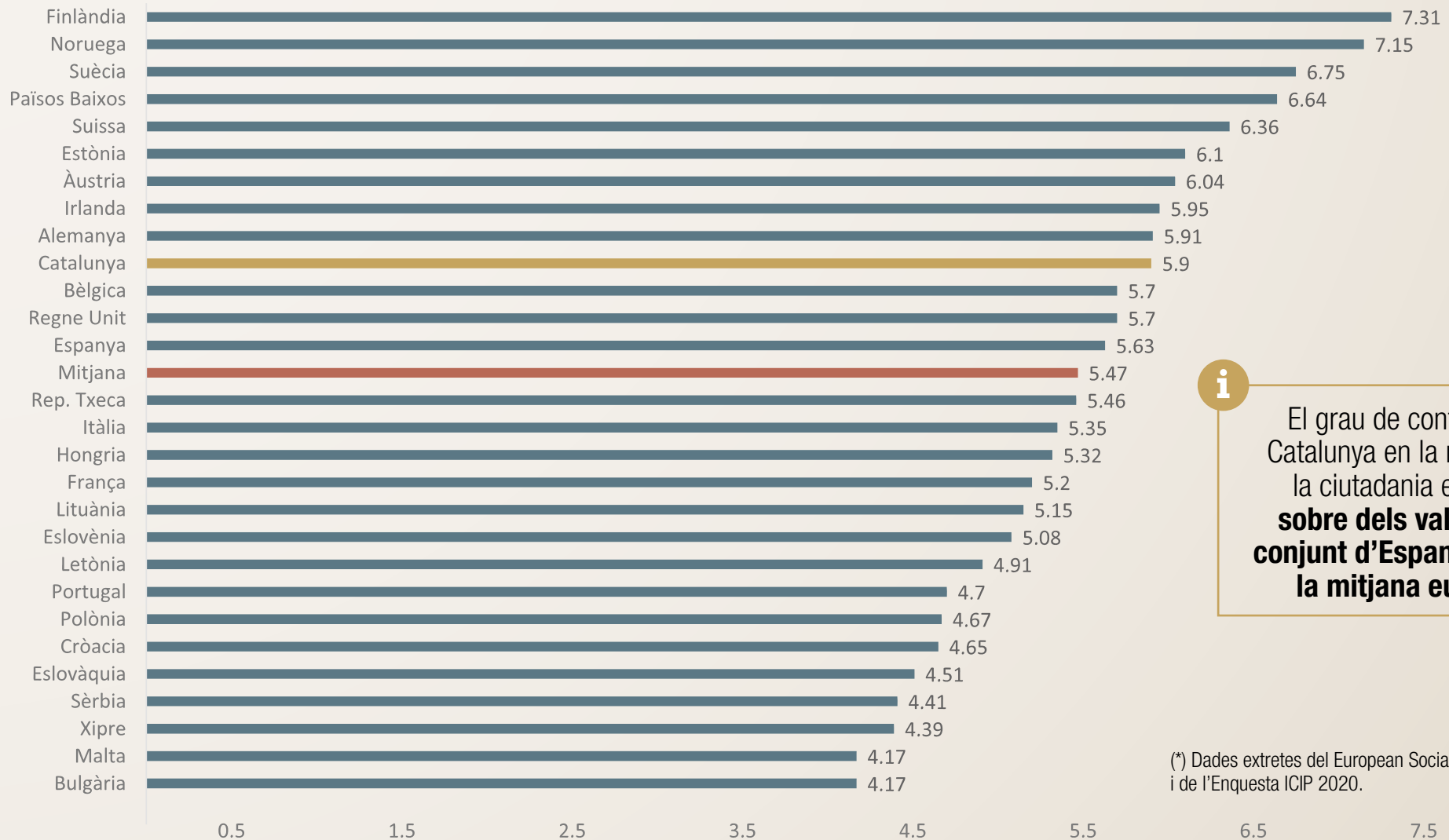
CONFIANÇA EN LA RESTA DE LA CIUTADANIA

i

Un **41%** declara que pot **confiar en la ciutadania** gairebé sempre o sempre.



CONFIANÇA EN LA RESTA DE CIUTADANS EN DIVERSOS PAÏSOS*



El grau de confiança a Catalunya en la resta de la ciutadania està **per sobre dels valors del conjunt d'Espanya i de la mitjana europea.**

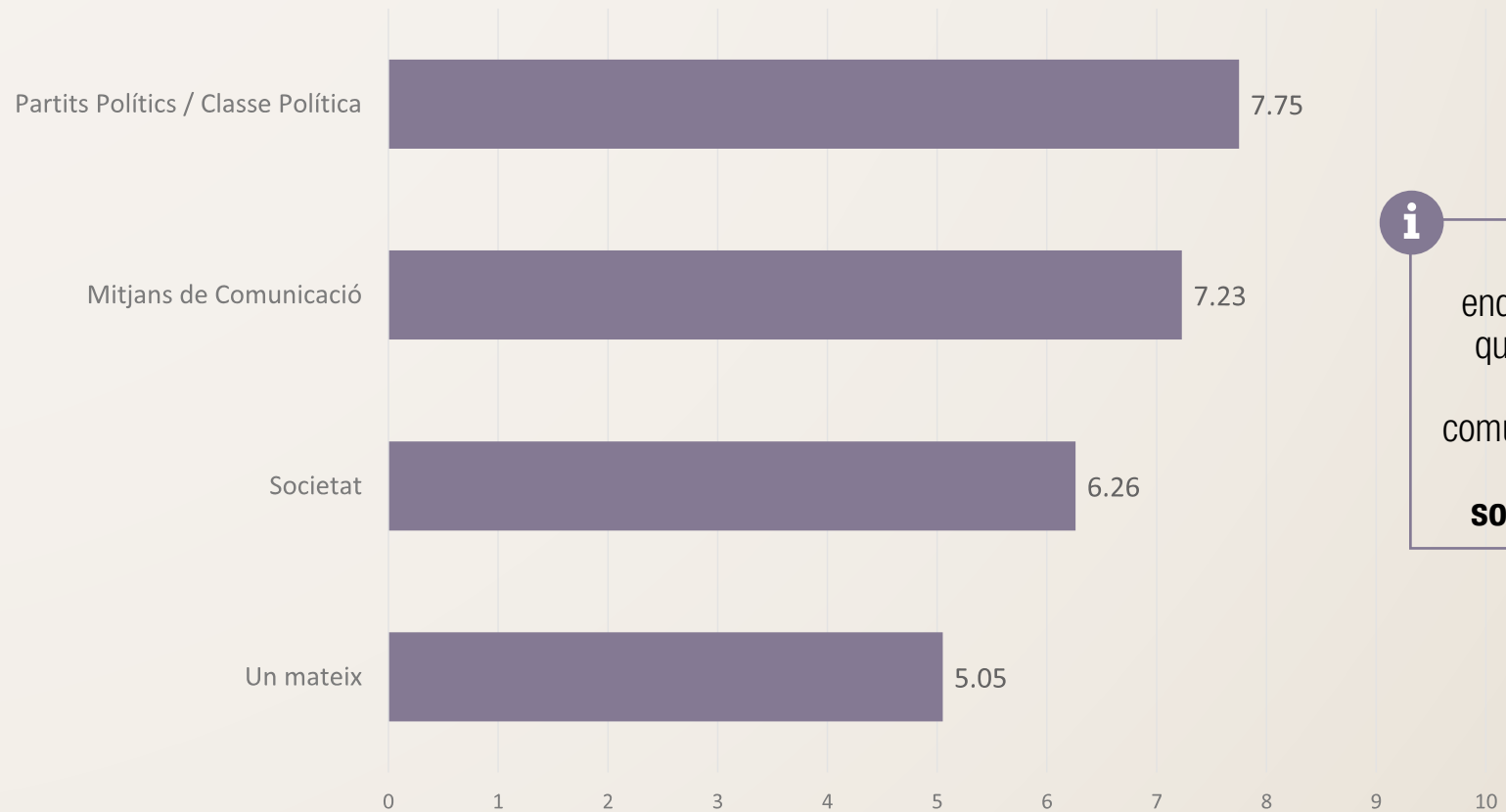
(*) Dades extretes del European Social Survey 2018 i de l'Enquesta ICIP 2020.

POLARITZACIÓ

IDEOLÒGICA



PERCEPCIÓ DEL GRAU DE POLARITZACIÓ EN DIFERENTS ESPAIS

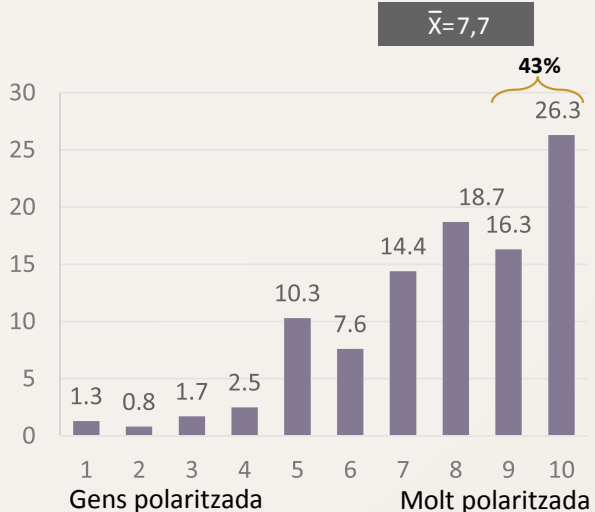


i

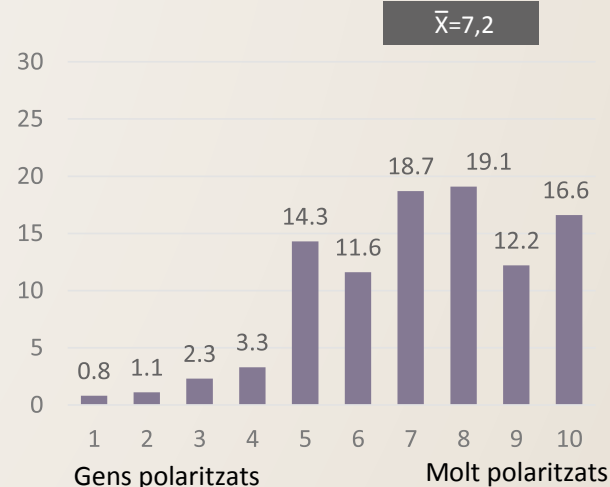
Les persones enquestades perceben que els partits polítics i els mitjans de comunicació estan **més polaritzats que la societat en general.**

PERCEPCIÓ DEL GRAU DE POLARITZACIÓ EN DIFERENTS ESPAIS

Partits Polítics / Classe Política

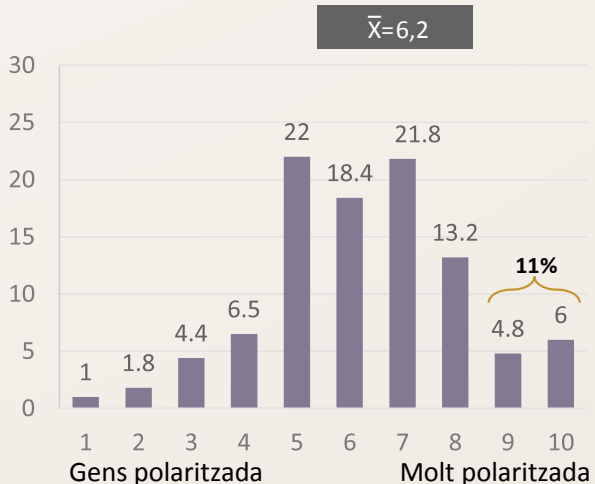


Mitjans de comunicació

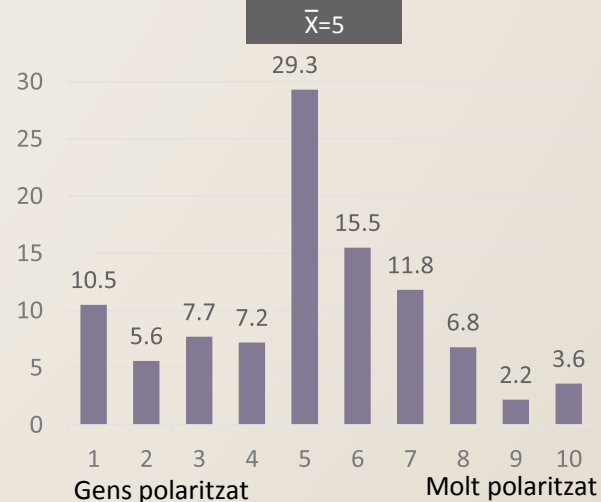


i Un **43%** de les persones enquestades considera que els partits polítics estan **molt polaritzats**, mentre que **només un 11%** considera molt polaritzada **la societat**.

Societat



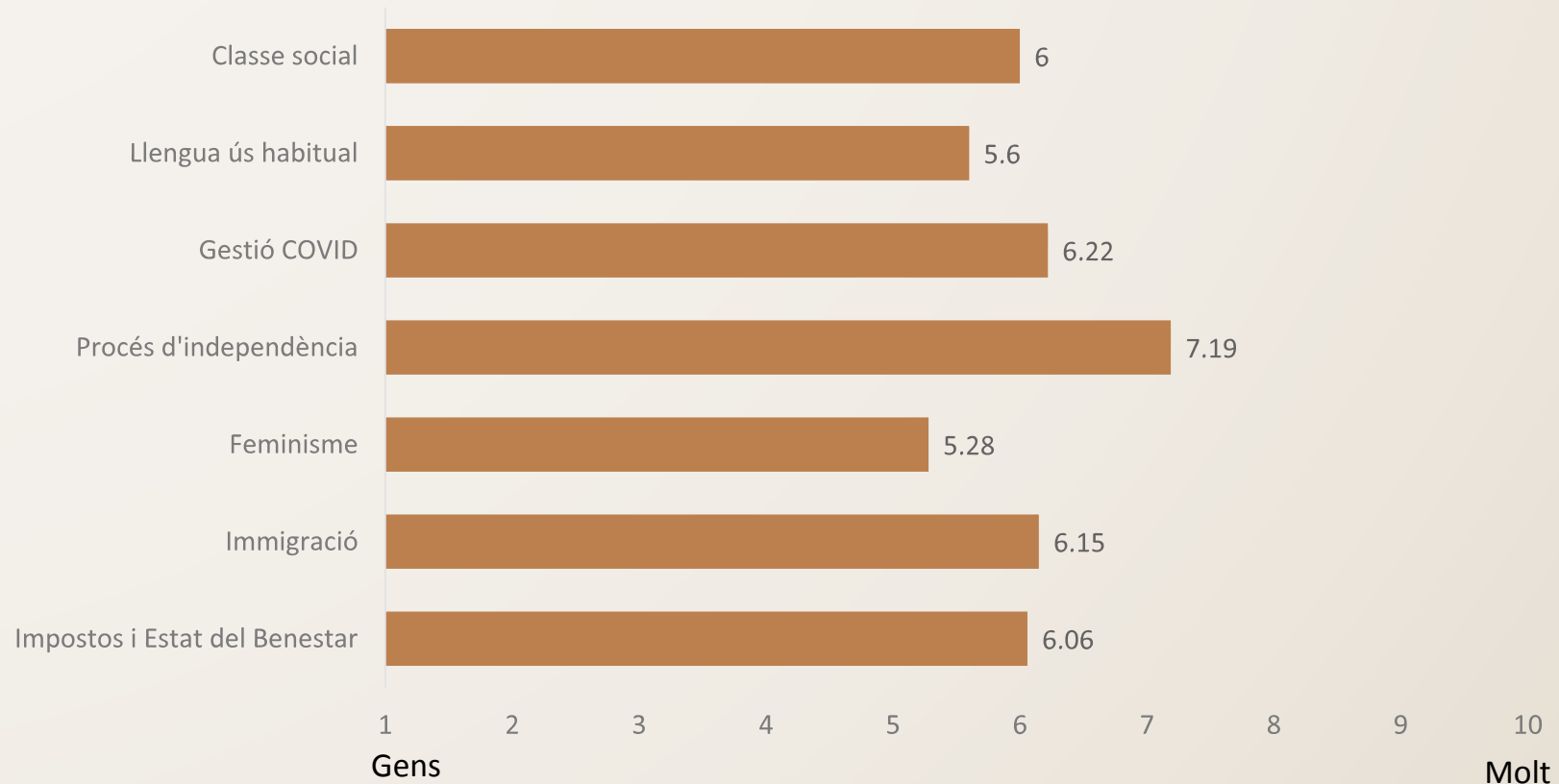
Un mateix



PERCEPCIÓ DEL GRAU DE POLARITZACIÓ SOBRE DIFERENTS TEMES

i

Hi ha diversos temes de debat que són percebuts com a polaritzants per la ciutadania. El **conflicte territorial** és el tema sobre el qual es percep **més polarització**, amb una nota mitjana de 7,2 sobre 10. El **feminisme** és el tema sobre el qual es percep **menys polarització**.

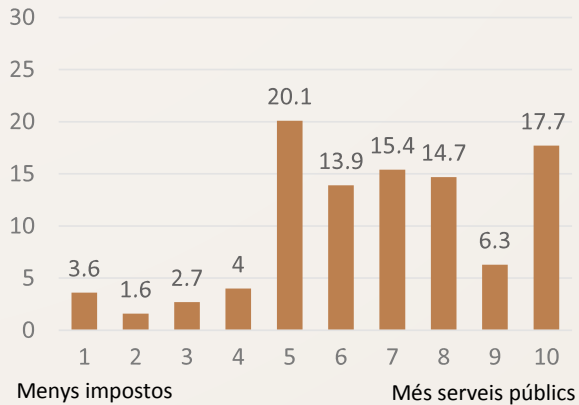


DISTRIBUCIÓ DE POSICIONAMENTS EN ELS DIFERENTS TEMES

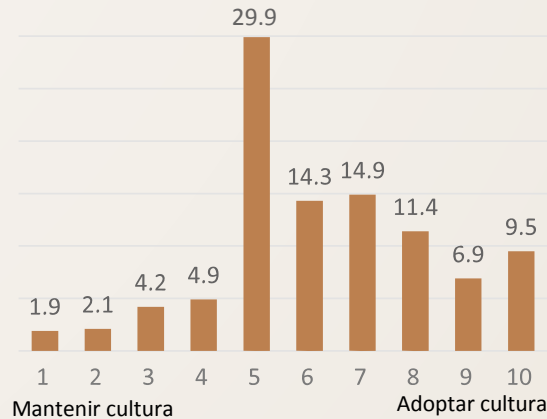


El **conflicte territorial** és l'únic tema que genera **valors importants en els dos extrems** (sumen 44%). S'hi detecta un tercer bloc diferenciatiu en la posició intermèdia.

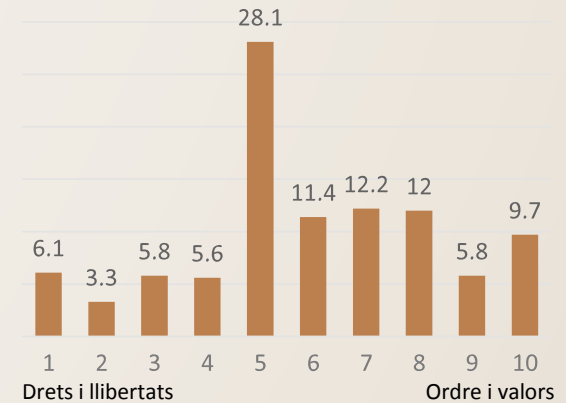
Pagar menys impostos vs. Més serveis públics



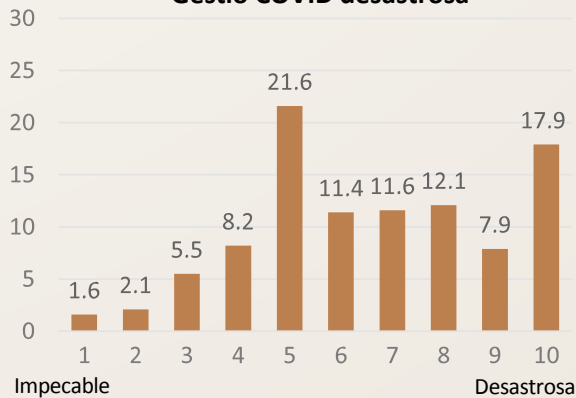
Immigrants mantenir cultura vs. Immigrants adoptar cultura arribada



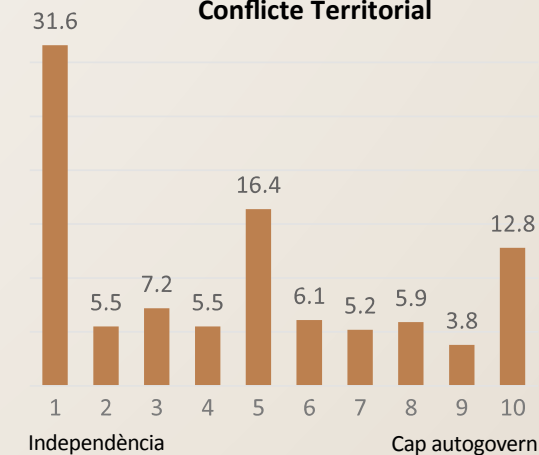
Garantir drets i llibertats vs. Mantenir ordre i valors



Gestió COVID Impecable vs. Gestió COVID desastrosa



Conflicte Territorial

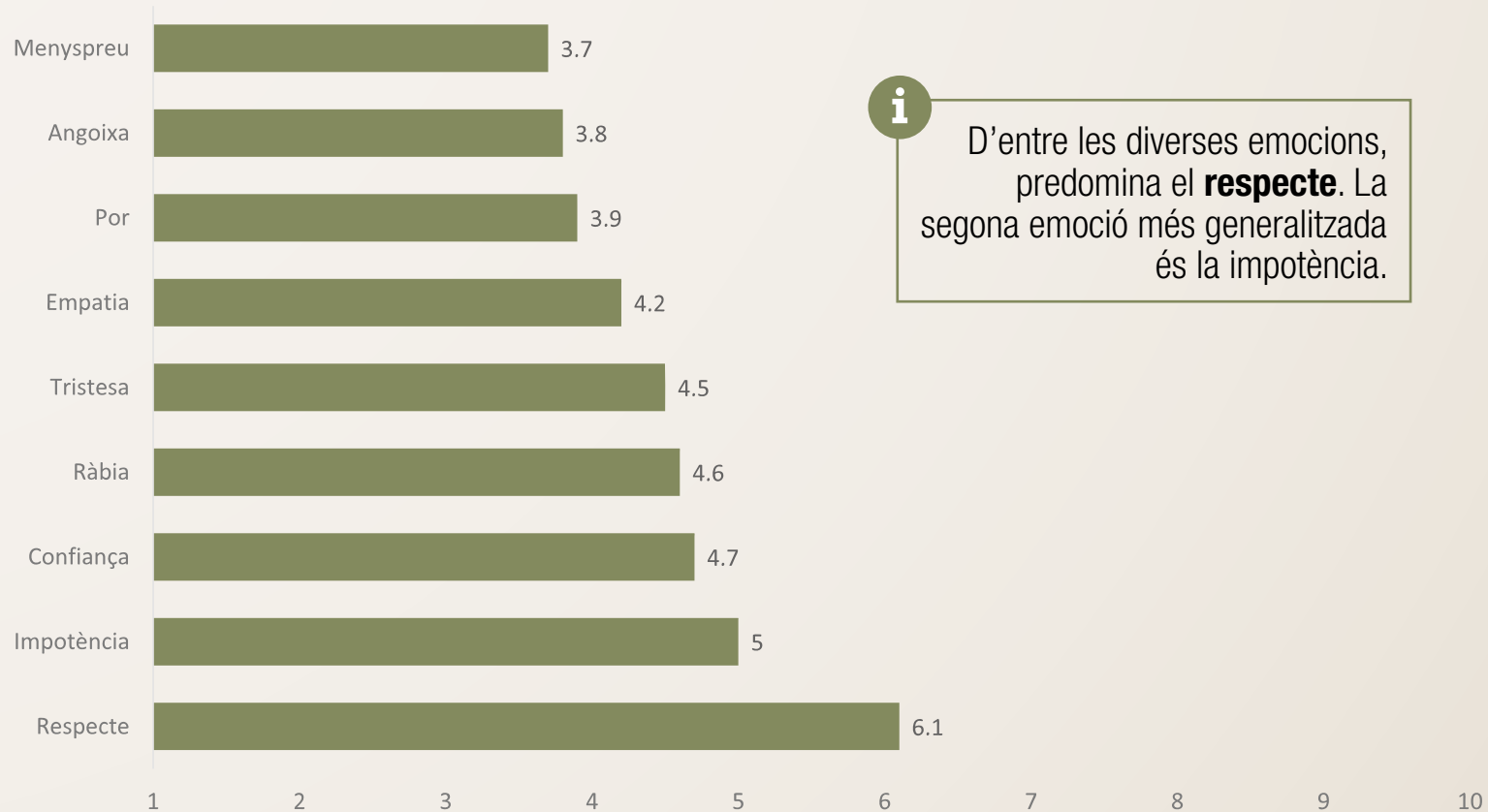


POLARITZACIÓ

EMOCIONAL

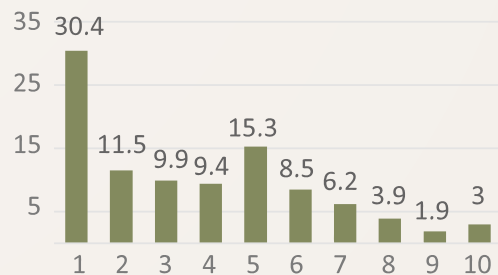


EMOCIONS VERS ELS QUI PENSEN DIFERENT

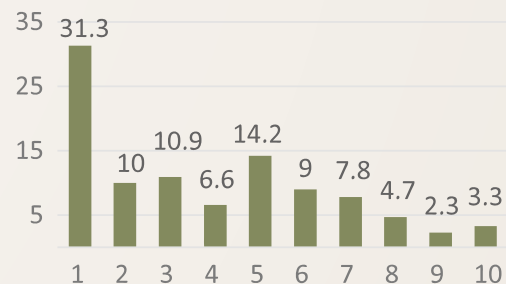


EMOCIONS VERS ELS QUI PENSEN DIFERENT

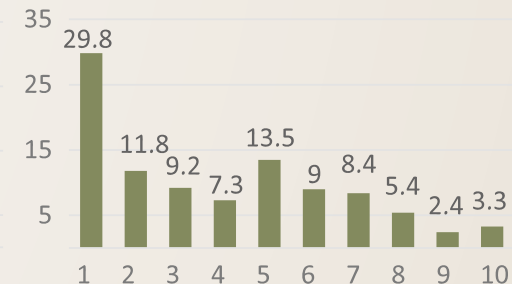
MENYSPREU (3,7)



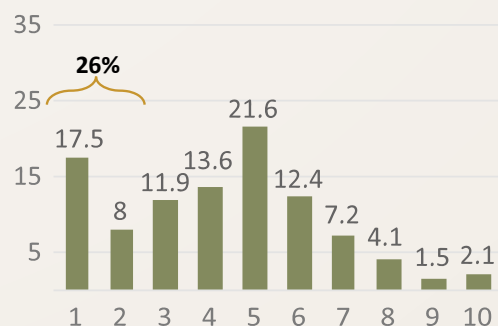
ANGOIXA (3,8)



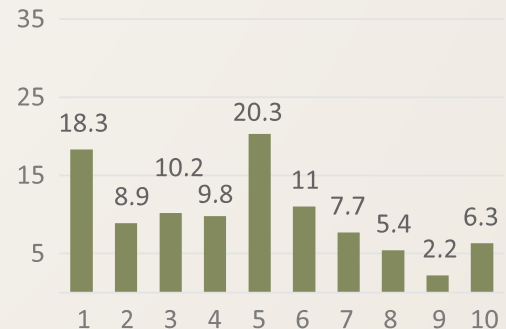
POR (3,9)



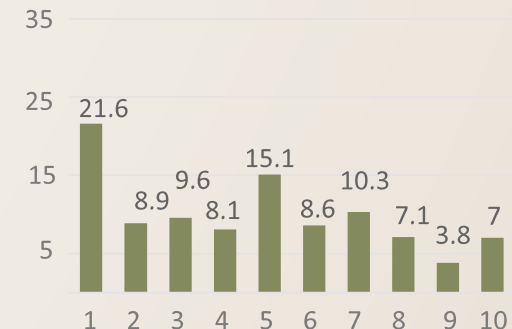
EMPATIA (4,2)



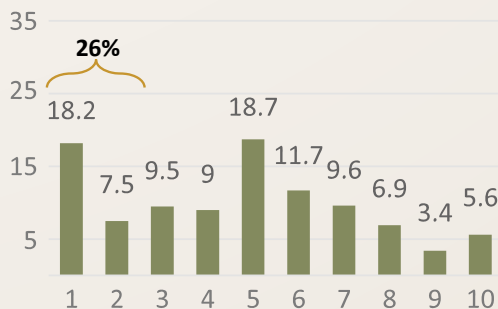
TRISTESA (4,5)



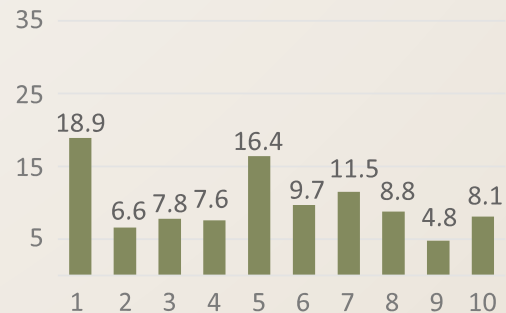
RÀBIA (4,6)



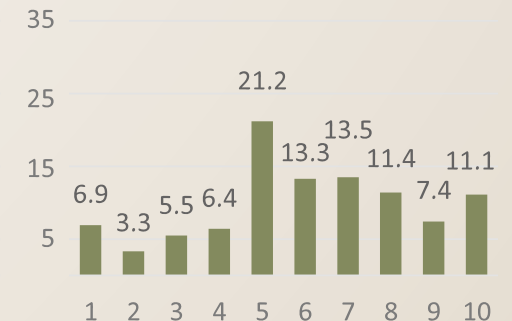
CONFIANÇA (4,7)



IMPOTÈNCIA (5,0)

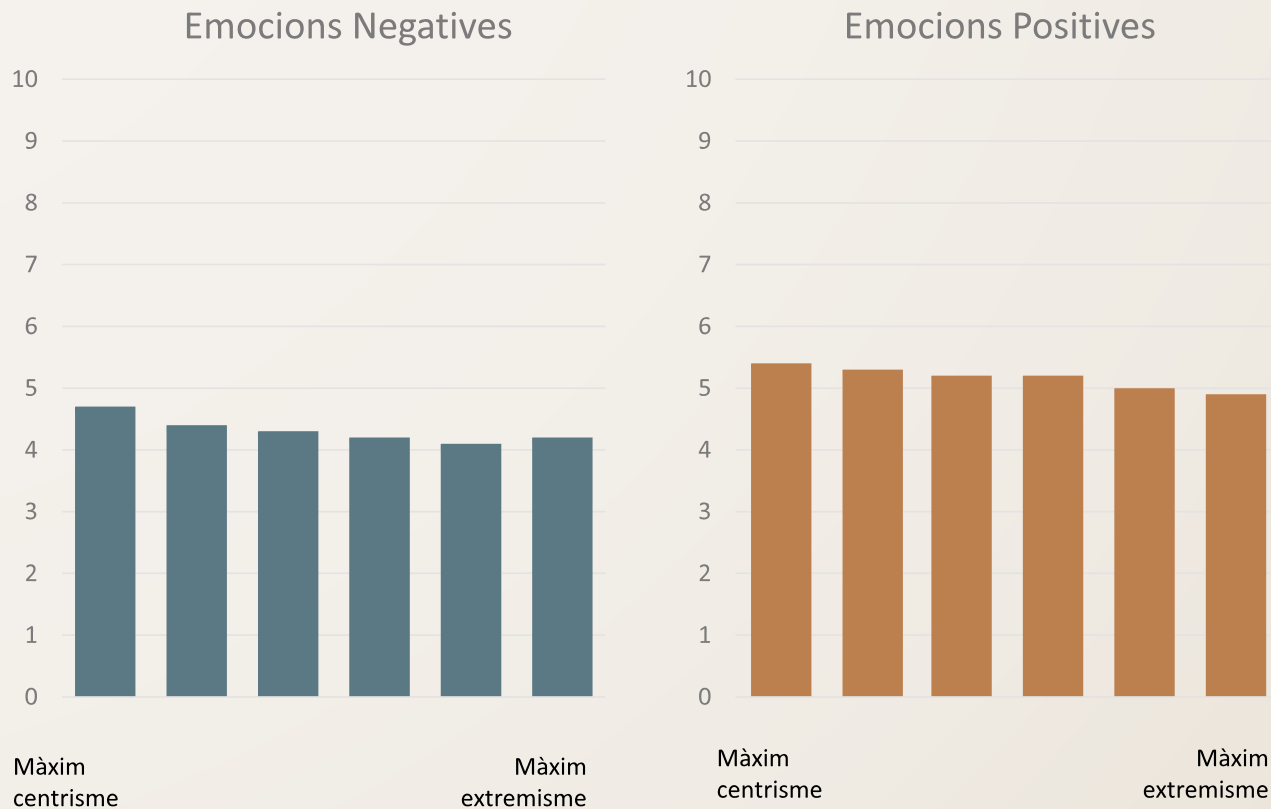


RESPECTE (6,1)



NIVELL D'EMOCIONS VERS QUI PENSA DIFERENT

Nivell predit d'emocions vers qui pensa diferent
per nivell d'extremisme ideològic.



i **No es perceben diferències importants d'emocions entre persones en posicions més extremistes o més centrades.**

Polarització

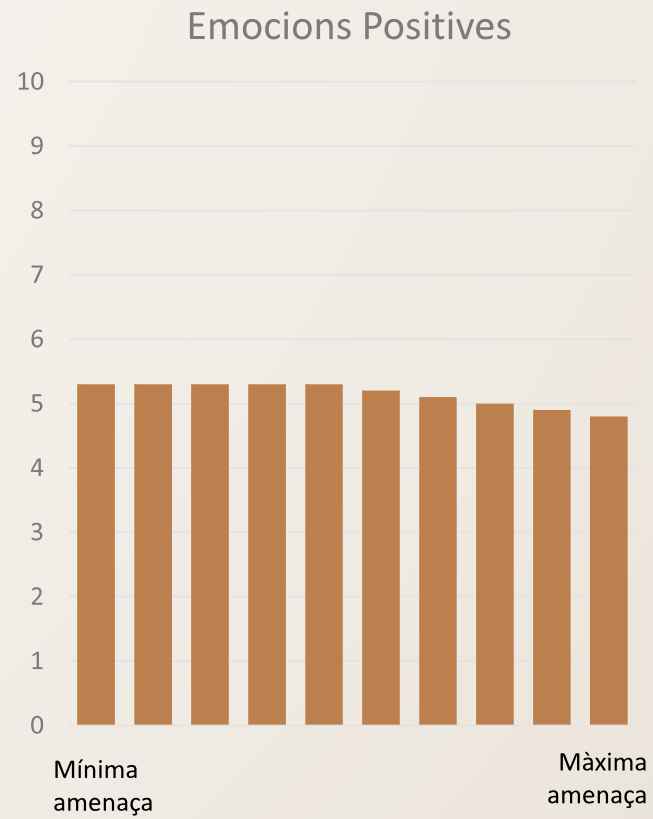
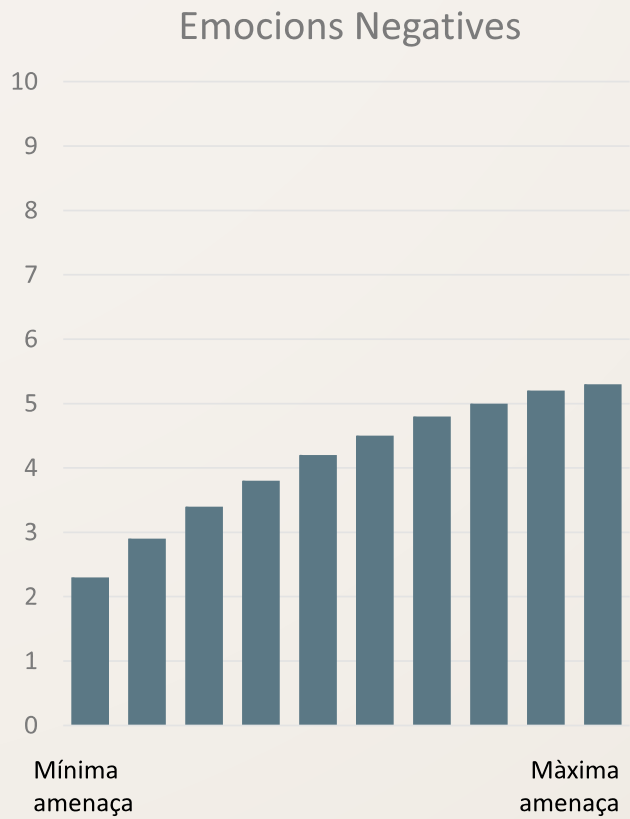
emocional en relació

al conflicte territorial



QUÈ GENERA MÉS POLARITZACIÓ EMOCIONAL?

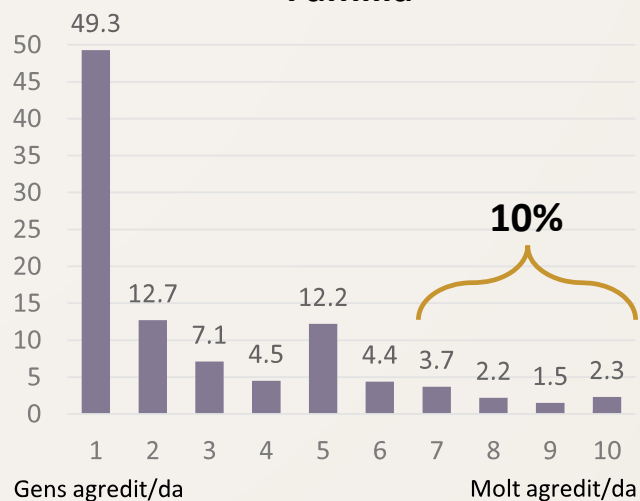
Nivell predit d'emocions vers qui pensa diferent per nivell de percepció d'amenaça.



i La polarització emocional augmenta, sobretot, entre **persones que perceben que la seva forma de vida o cultura estan amenaçades.**

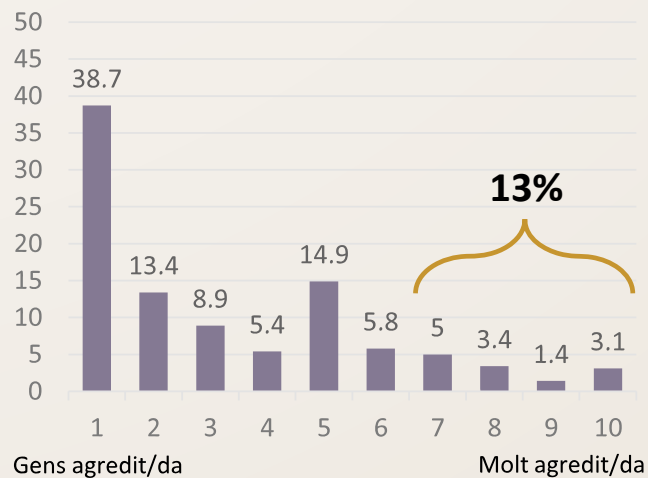
PERCEPCIONS D'AGRESSIÓ EN L'ENTORN SOCIAL

Família

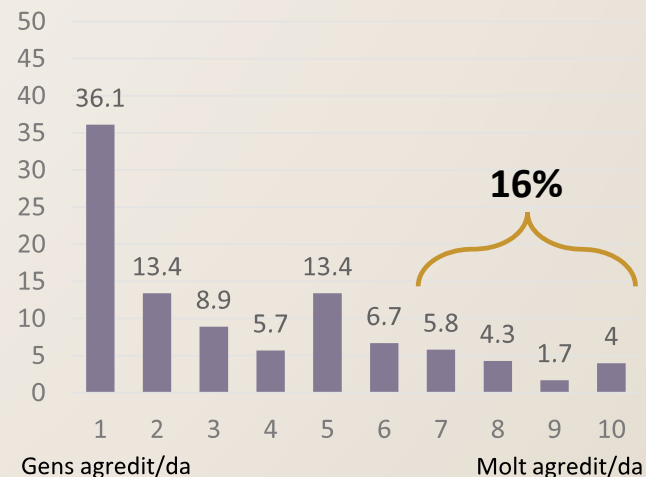


i Un **10%** de les persones enquestades s'han sentit **agredides per la família**, un **13%** per **companys de feina**, i un **16%** **pels amics**.

Feina



Amistats

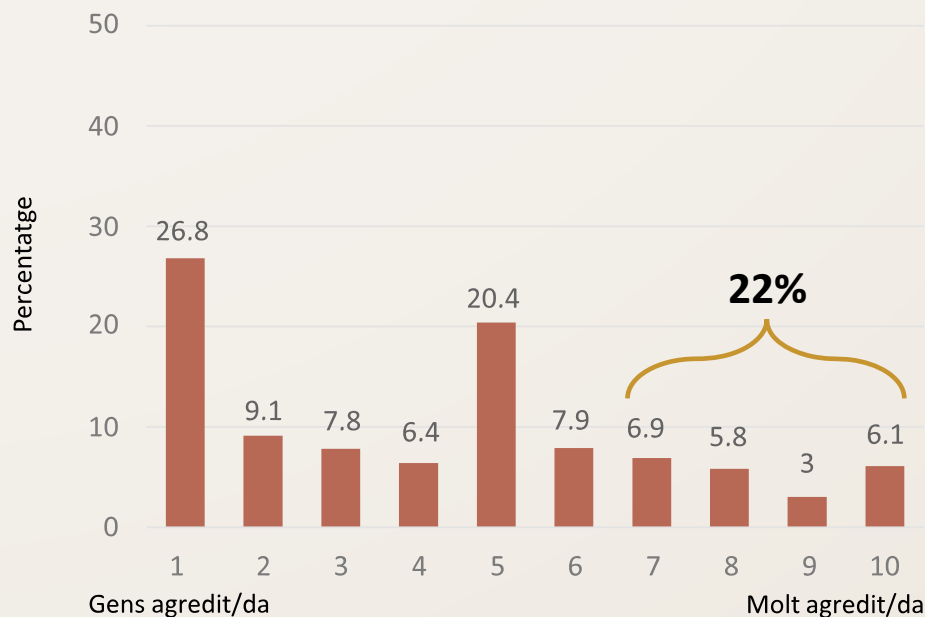


PERCEPCIONS D'AGRESSIÓ PER PART DE LES XARXES I INSTITUCIONS

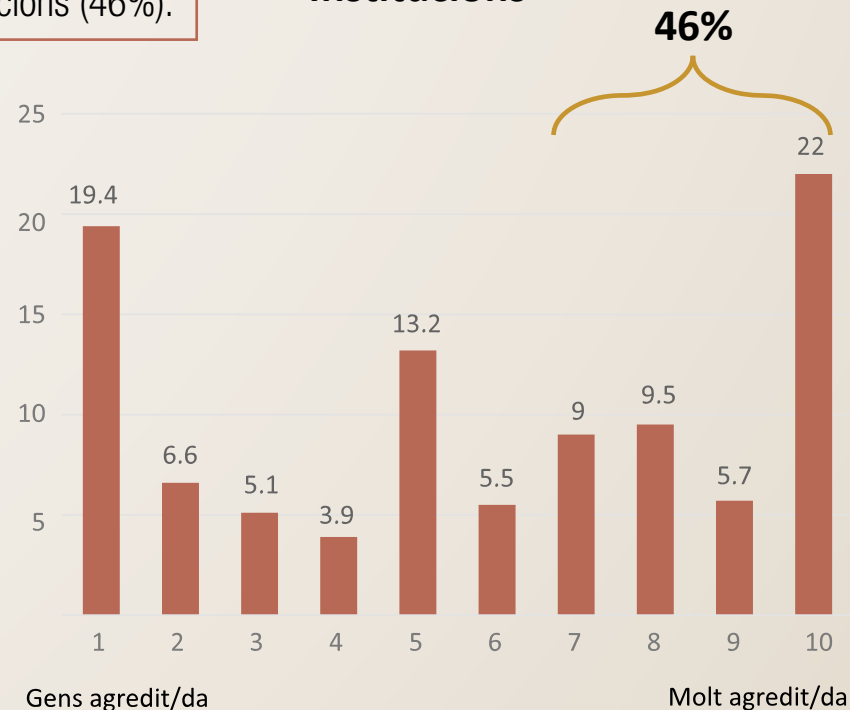
Distribució d'acord amb la frase:
Durant el Procés s'ha sentit agredit/da per les xarxes o una institució.

i La percepció d'agressió **augmenta en els espais de relació no directes**, com les xarxes socials (22%) i les institucions (46%).

Xarxes socials



Institucions



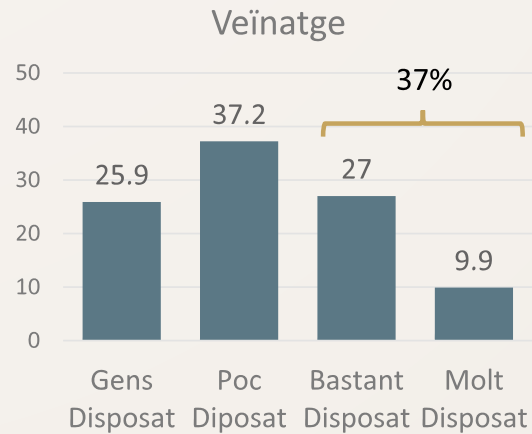
PERSPECTIVES

DE DIÀLEG SOCIAL

I POLÍTIC



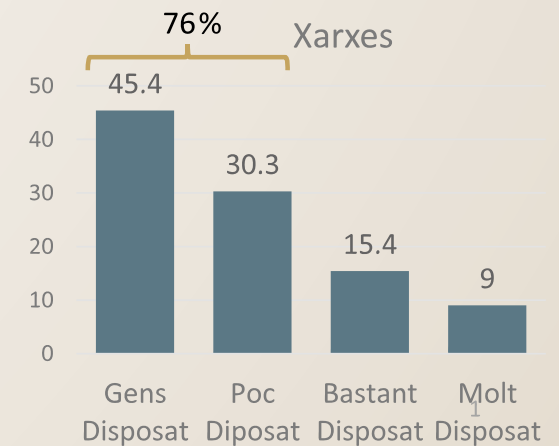
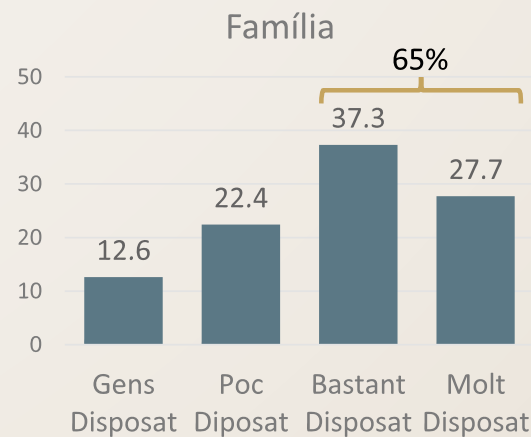
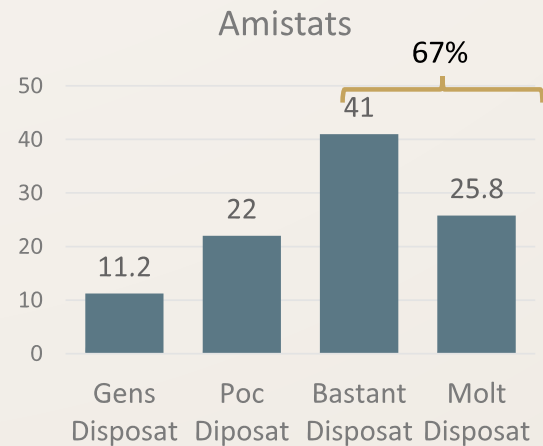
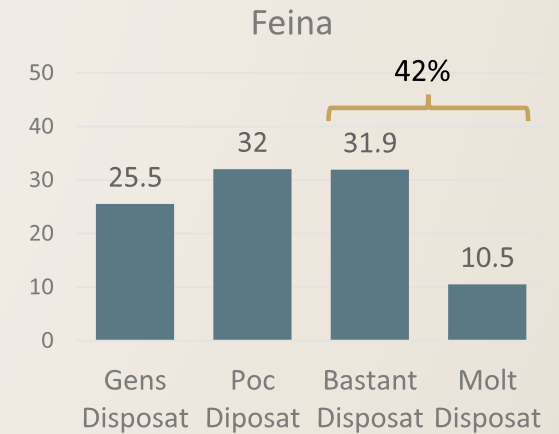
DISPOSICIÓ A PARLAR SOBRE EL CONFLICTE TERRITORIAL EN DIFERENTS ESPAIS



i

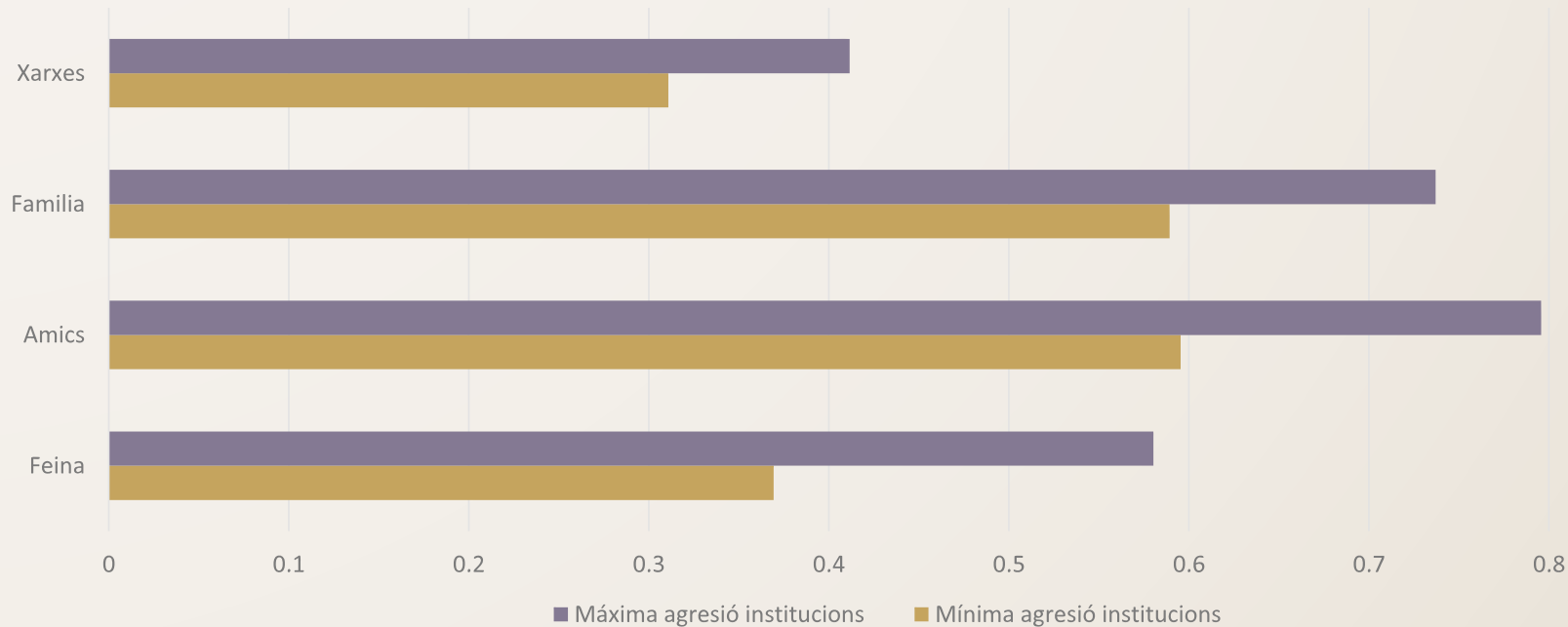
Els **amics i la família** són els entorns **més propicis pel diàleg** social, amb un 67% i un 65% de persones bastant o molt disposades a dialogar.

En canvi, a les **xarxes socials** un 76% es mostra **poc o gens disposat al diàleg**.



DISPOSICIÓ A PARTICIPAR EN ELS DEBATS PER NIVELL D'AGRESSIÓ

Percentatge predit a estar molt o bastant disposat a participar en cada espai.



i

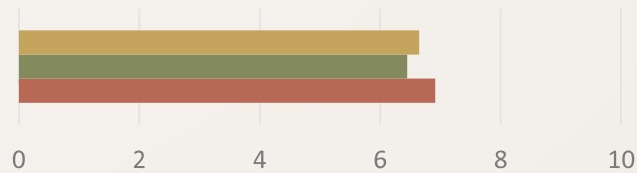
Les persones que se senten **més agredides** per les institucions tendeixen a estar **més disposades a participar** en els debats.

TOTS ELS TEMES TRANSCENDEIXEN LA POLARITZACIÓ IDEOLÒGICA SOBRE EL CONFLICTE TERRITORIAL

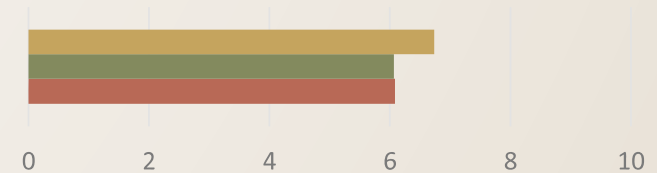
i

El fet de situar-se en un extrem o altre del conflicte territorial, **no canvia de forma massa notable les posicions** que es prenen en els altres temes de debat.

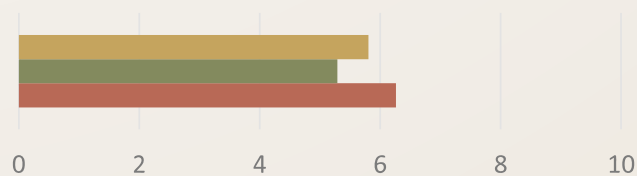
Menys impostos vs.
Mes serveis públics



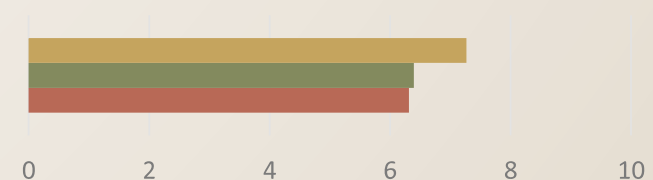
Immigrants mantenir cultura
vs. Immigrants adoptar cultura



Garantir drets i llibertats vs.
Mantenir ordre i valors



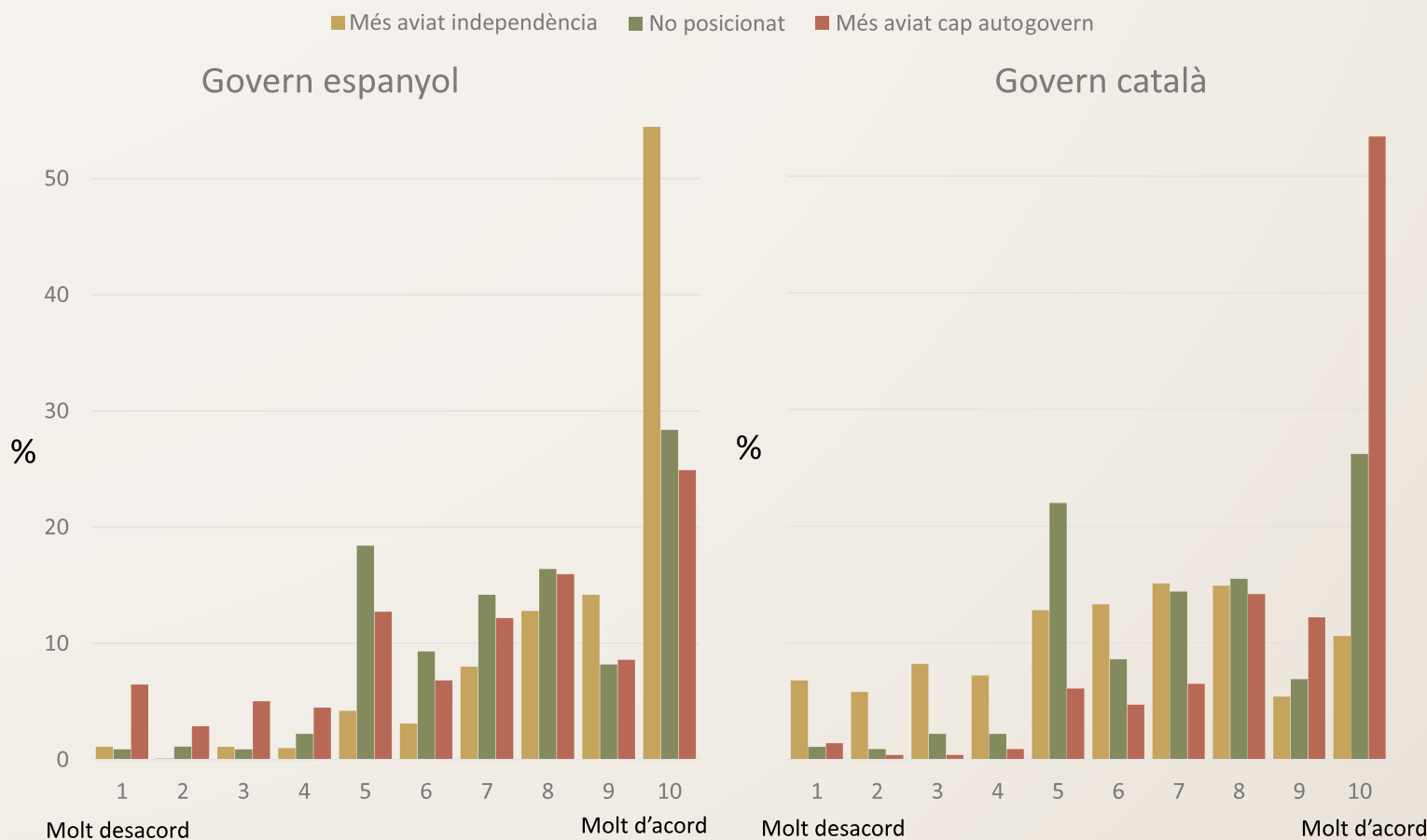
Gestió COVID impecable vs.
Gestió COVID desastrosa



■ Més aviat cap autogovern
■ No posicionat
■ Més aviat independència

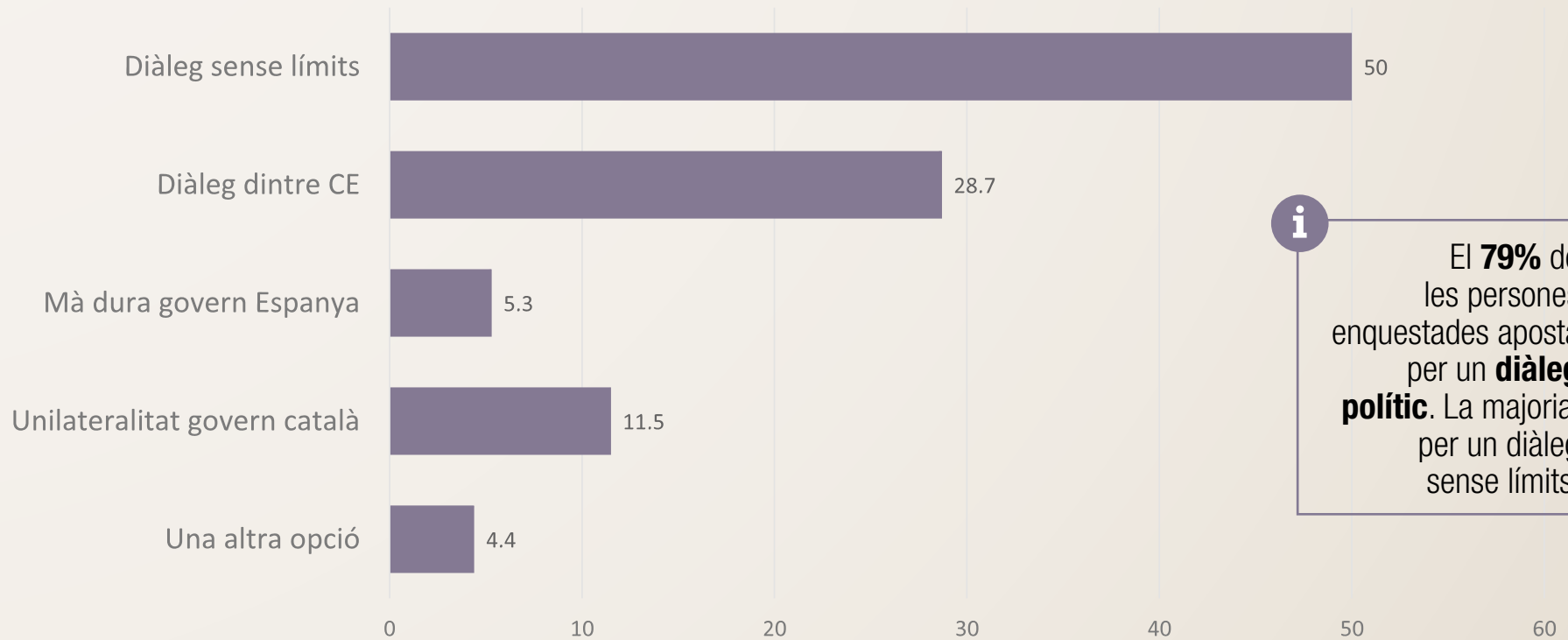
PERCEPCIONS SOBRE ELS ERRORS DELS GOVERNS CATALÀ I ESPANYOL

Respostes a la pregunta: “Durant el Procés el govern ____ ha comès errors que han dificultat, enlloc de facilitar, una possible solució”.



i **Elevada autocrítica:**
 Independentistes crítics amb govern català: 5,8
 Contraris a la independència crítics amb govern espanyol: 6,9

PREFERÈNCIES PER A LES SORTIDES AL CONFLICTE TERRITORIAL

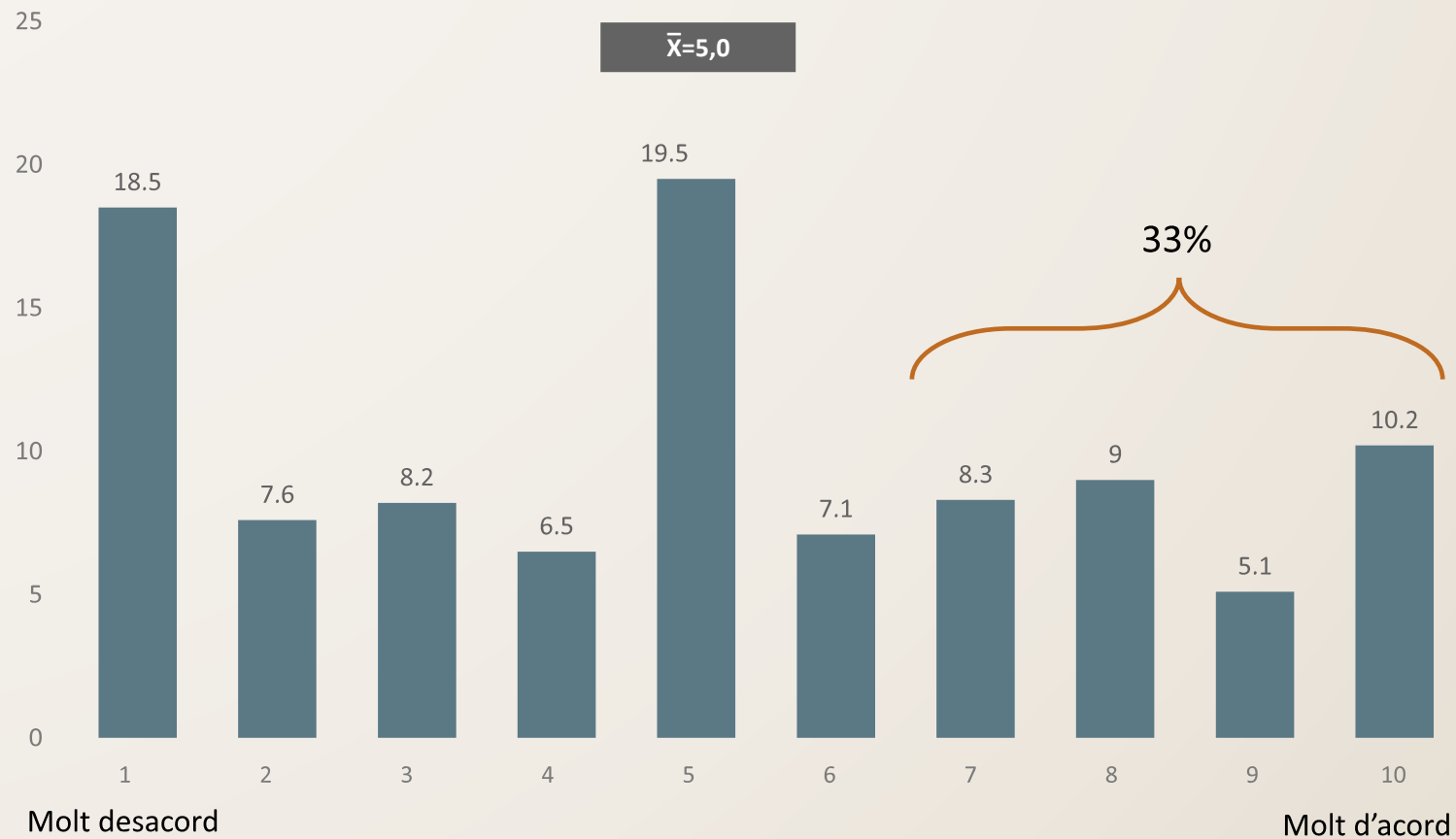


i El **79%** de les persones enquestades aposta per un **diàleg polític**. La majoria, per un diàleg sense límits.

ESCEPTICISME DAVANT L'OPCIÓ DEL DIÀLEG POLÍTIC



Una tercera part de les persones enquestades tenen **dubtes sobre el resultat del diàleg polític.**



CONCLUSIONS

I PROPOSTES



CONCLUSIONS

- La convivència a Catalunya és bona. La confiança entre la ciutadania és, fins i tot, més elevada que el conjunt d'Espanya i que la mitjana europea.
- No podem parlar d'una fractura social en el sentit de dues comunitats que no interaccionen. El posicionament sobre els principals temes de debat social i polític no es correspon amb els posicionament sobre el conflicte territorial.
- Si que hi ha un nombre important de persones ferides, que s'han sentit agredides –sobretot per les institucions– o que senten amenaçada la seva forma de vida i cultura en relació al conflicte territorial.

PROPOSTES

- La fermesa en les conviccions no està renyida amb el respecte per les opinions divergents. Les persones que lideren la confrontació política tenen la responsabilitat d'articular discursos i de realitzar gestos conciliadors que ens ajudin a conviure en la diferència.
- La incapacitat de les institucions per resoldre el conflicte territorial crida a una major implicació d'agents de la societat civil per cercar vies incloents i creatives per sortir de l'atzucac del conflicte territorial.
- Cal posar atenció a les ferides emocionals perquè afecten molts individus i, de retruc, el conjunt de la societat. Hem d'aprendre a conviure en la diferència i posar atenció a les emocions per tractar-nos amb CURA:
 - **C**uriositat per les opinions diferents.
 - **R**especte a les persones, independentment de les seves opinions.
 - **A**utocrítica, perquè ningú té la veritat absoluta.

ANNEXOS

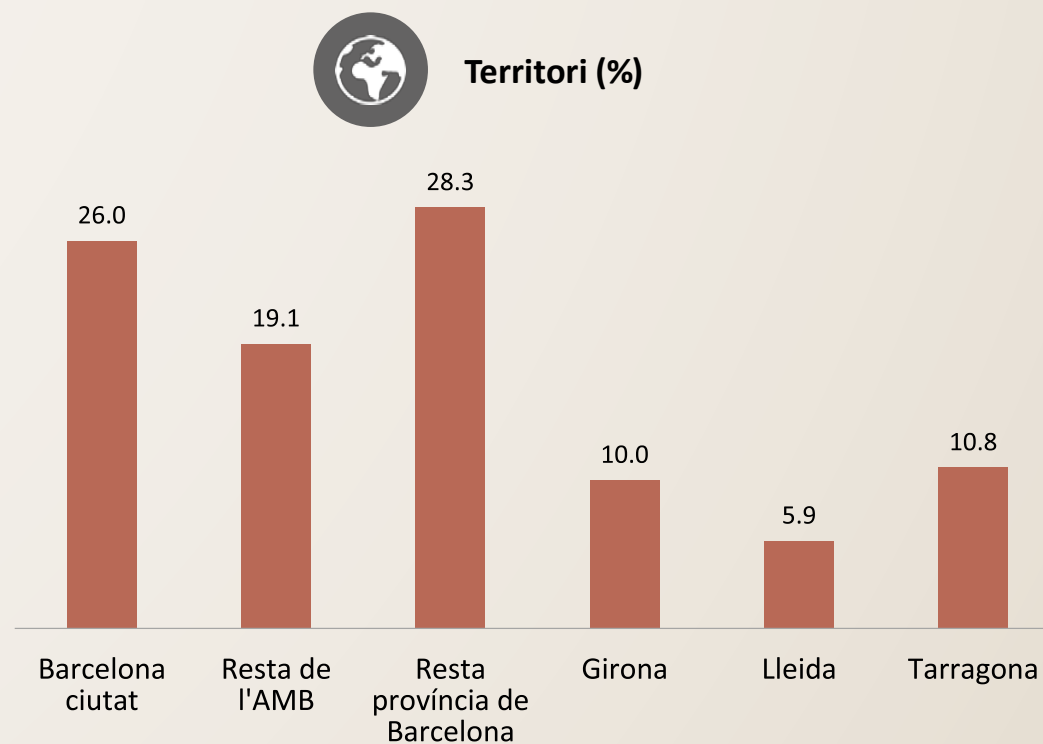


Annex 1: Fitxa i perfil sociodemogràfic

- Univers: Població major de 18 anys.
- Àmbit: Catalunya.
- Metodologia: Quantitativa.
- Dates del treball de camp: 27 al 30 de juliol de 2020.
- Recollida de la informació: On-line.
- Dimensió de la mostra: 2.010 enquestats.
- Quotes mostrals: Sexe i grup d'edat (creuades) i Territori (independent).
- Afixació: Proporcional a l'univers.
- Durada: 12 minuts (dos idiomes).
- Error mostral: +3,16% per a població de referència, sota el supòsit de màxima indeterminació ($p=q=0,5$) i per a un nivell de confiança del 95,5% ($z=2$).

Perfil sociodemogràfic (1)

Àmbit	Enquesta	%
Barcelona ciutat	523	26,0
Resta de l'AMB	384	19,1
Resta província de Barcelona	568	28,3
Girona	200	10,0
Lleida	118	5,9
Tarragona	217	10,8
	2010	

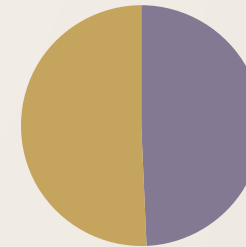


Perfil sociodemogràfic (2)

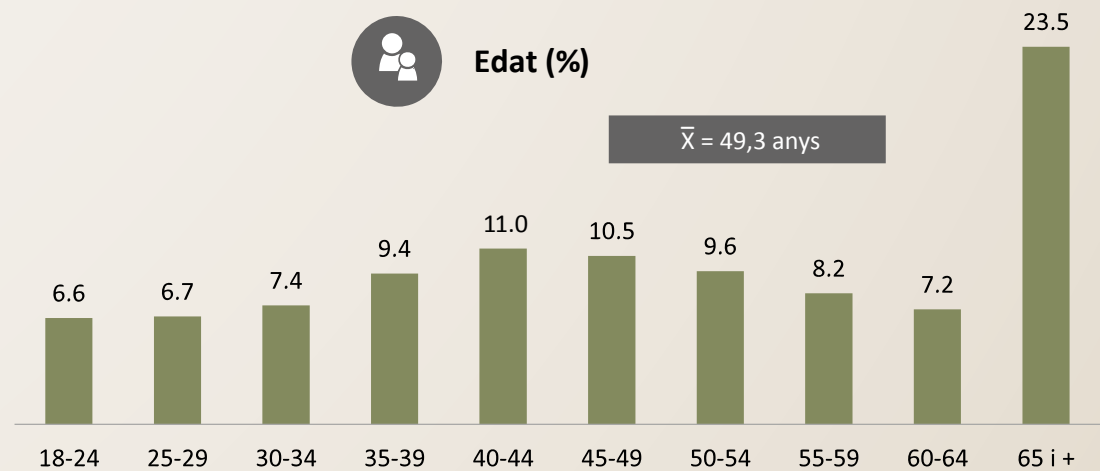
Edat	Sexe		TOTAL
	Homes	Dones	
De 18 a 24	72	61	133
De 25 a 29	65	70	135
De 30 a 34	80	69	149
De 35 a 39	101	88	189
De 40 a 44	120	100	220
De 45 a 49	111	100	211
De 50 a 54	101	91	192
De 55 a 59	83	81	164
De 60 a 64	73	71	144
65 i més	213	260	473
TOTAL	1.019	991	2.010

Sexe (%)

■ Home ■ Dona



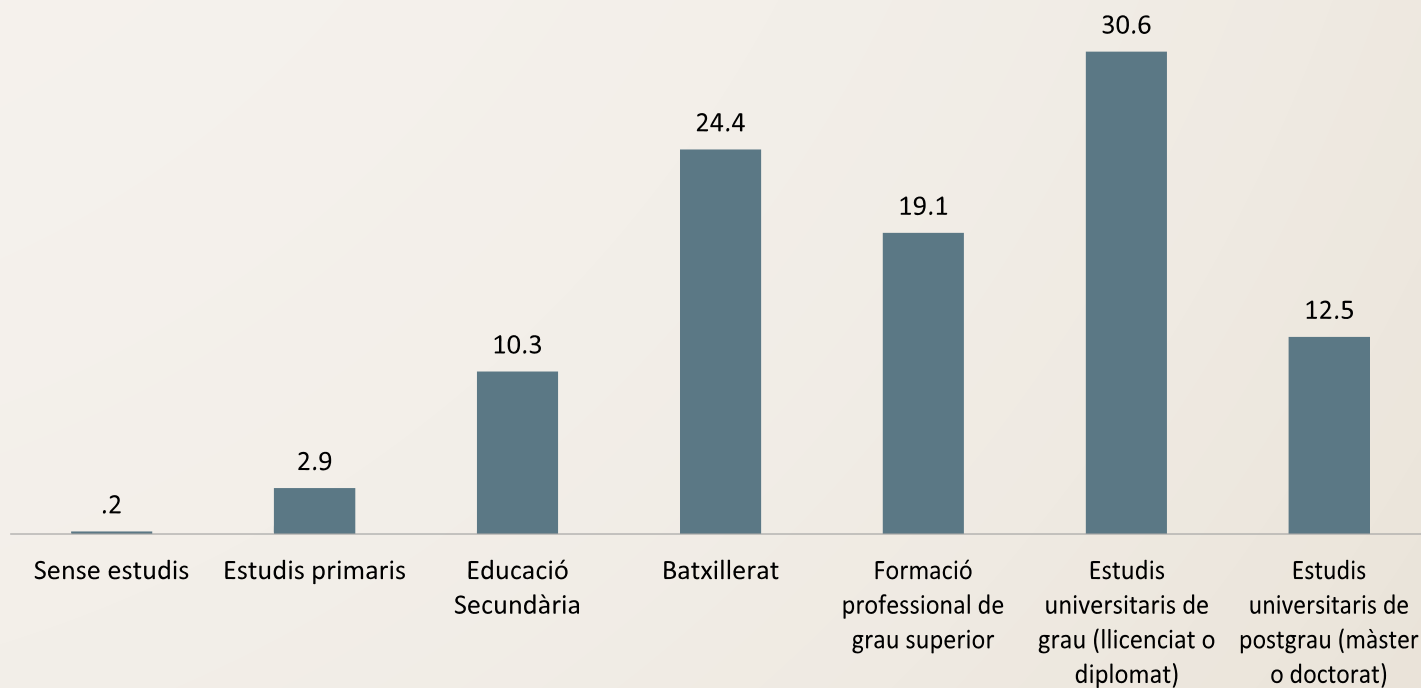
Edat (%)



Perfil sociodemogràfic (3)



Nivell d'estudis finalitzats (%)



Annex 2

Qüestionari (1)

1. En quin idioma prefereixes omplir el qüestionari?/ ¿En qué idioma prefieres rellenar el cuestionario?
 - Català
 - Castellano
2. Sexe
3. Em podries dir la teva edat?
4. I, quins són els teus estudis acabats de més alt nivell?
5. En una escala d'1 a 10 on 1 és "MOLT DOLENTA" i 10 és "MOLT BONA", com qualificaries la convivència al teu municipi/barri? I, a Catalunya?
6. I, fins a quin punt detectes els següents problemes de convivència en el teu municipi/barri?
 - Incivisme: brutícia, excrements de gos
 - Problemes relacionats amb la immigració
 - Xenofòbia / Discriminació
 - Delinqüència, problemes de drogues
 - Inseguretat
7. En una escala de l'1 a 10, en la qual 0 significa que mai s'és suficientment prudent amb el tracte amb els altres i 10 que es pot confiar en la majoria de la gent, on et situaries ?

Qüestionari (2)

- 8.** Com saps, als darrers anys s'ha parlat molt sobre polarització política a Catalunya, és a dir sobre la distància cada vegada més gran que separa uns catalans dels altres. Fins a quin punt creus que la societat catalana es troba polaritzada segons els següents criteris
- Llengua d'ús habitual
 - Classe social
 - Opinions sobre el feminisme
 - Opinions sobre la immigració
 - Opinions sobre els impostos i l'estat del benestar
 - Resposta política a la pandèmia de la COVID19
- 9.** En termes de polarització, com puntuaries el grau de polarització en els següents àmbits:
- Societat en general
 - Partits Polítics/Classe Política
 - Mitjans de comunicació
 - Jo mateix

Questionari (3)

10. Pensant en la gent que pensa políticament molt diferent a tu, em podries dir fins a quin punt et generen les següents emocions?

- Angoixa
- Impotència
- Por
- Tristesa
- Ràbia
- Menyspreu
- Confiança
- Respecte
- Empatia

11. Fins a quin punt estàs d'acord amb les següents afirmacions?

- Les persones amb les quals discrepo políticament no són males persones;
- Les persones amb les quals discrepo políticament només estan mal informades;
- Tinc por perquè la meva cultura i forma de fer són molt vulnerables en aquest moment;
- Penso molt en les amenaces que pesen sobre la meva cultura i forma de fer;
- No penso gens en les amenaces que pesen sobre la supervivència de la meva cultura i forma de fer;
- Aquells que defensen alguna solució dialogada sobre el procés independentista son uns il·lusos o no entenen el que ens estem jugant.

Qüestionari (4)

12. Com et posicionaries en les següents escales?

- Pagar menys impostos encara que disminueixin els serveis públics vs. Millorar els serveis públics encara que augmentin els impostos;
- Els/les immigrants haurien de mantenir la seva cultura d'origen ino adoptar la cultura del país al que han arribat vs. Els/les immigrants haurien d'abandonar la seva cultura d'origen i adoptar la cultura del país al qual han arribat;
- S'han de garantir els drets i les llibertats de tothom encara que no es protegeixi l'ordre i els valors tradicionals vs. S'han de protegir l'ordre i els valors tradicionals encara que es perdi algun dret o llibertat;

- Independència per Catalunya vs. Cap autogovern per Catalunya;
- La resposta política a la COVID19 ha estat impecable vs. La resposta política a la COVID19 ha estat desastrosa.

13. Pensant sobre la independència de Catalunya. Estàs...

- Totalment a favor
- Bastant a favor
- Bastant en contra
- Totalment en contra
- Indiferent
- Prefereixo no contestar

Qüestionari (5)

- 14.** Sobre l'actual situació de les relacions entre Catalunya i Espanya, què diries que és més necessari?
- Una política de diàleg i negociació sense límits
 - Una política de diàleg i negociació dins del marc de la Constitució
 - Una política de “mà dura” per part del Govern espanyol
 - Una política unilateral per part del Govern de Catalunya
 - Una altra opció
- 15.** Fins a quin punt estàs d'acord amb les següents afirmacions?
- Durant el procés el Govern Català ha comès errors que han dificultat, en lloc de facilitar, una possible solució
 - Durant el procés el Govern Espanyol ha comès errors que han dificultat, en lloc de facilitar, una possible solució
- 16.** Durant el procés t'has sentit agredit per:
- Alguna institució
 - El teu entorn d'amics
 - El teu entorn de la feina
 - El teu entorn familiar
 - Gent que segueixes a xarxes socials

Qüestionari (6)

17. Amb quina de les següents frases et sents més identificat/ada? Em sento...

Només una resposta

- Únicament espanyol
- és espanyol que català
- Tant espanyol com català
- Més català que espanyol
- Únicament català
- No sap/ No contesta

18. Quan es parla de política, normalment s'utilitzen les expressions esquerra y dreta. Utilitzant aquesta escala, on et col·locaries:

- Extrema Esquerra 1 _____ 10 Extrema dreta

19. En una escala del 0 (mínim) al 10 (màxim) com puntuaries les opcions que tindries de votar als següents partits:

- Junts x Cat
- Ciutadans
- ERC
- Partit Nacionalista de Catalunya
- PSC/PSOE
- Catalunya en Comú
- PP
- CUP
- VOX

Qüestionari (7)

20. Si el tema de la independència de Catalunya apareix en els següents espais estaries disposat a unir-te a la conversa?

- Conversa amb els veïns
- A la feina
- Conversa amb amics
- Conversa amb familiars
- Xarxes socials

21. En quina mesura creus que les següents persones del teu entorn estan d'acord amb el que opines sobre la independència de Catalunya?

- La teva parella
- Els altres membres de la família
- Els/Les companyes de feina
- Els/Les teves veïns/es
- Cercle d'amistats
- La gent que et segueix a les xarxes socials

Qüestionari (8)

22. Si el tema del feminisme apareix en els següents espais estaries disposat a unir-te a la conversa?

- Conversa amb els veïns
- A la feina
- Conversa amb amics
- Conversa amb familiars
- Xarxes socials

23. En quina mesura creus que les següents persones del teu entorn estan d'acord amb el que opines sobre el feminisme?

- La teva parella
- Els altres membres de la família
- Els/Les companyes de feina
- Els/Les teves veïns/es
- Cercle d'amistats
- La gent que et segueix a les xarxes socials



INSTITUT CATALÀ INTERNACIONAL PER LA PAU
INSTITUTO CATALÁN INTERNACIONAL PARA LA PAZ
INTERNATIONAL CATALAN INSTITUTE FOR PEACE
TAPINERIA 10, 3rd F · 08002 BARCELONA
T. (+34) 93 554 42 70
ICIP@GENCAT.CAT | WWW.ICIP.CAT