

**CONVIVENCIA  
Y POLARIZACIÓN  
EN CATALUÑA**

Encuesta ICIP

Octubre 2020



## SUMARIO

<b>OBJETIVOS</b>	3
<b>SOBRE EL ICIP</b>	4
<b>RESUMEN</b>	5
<b>RESULTADOS:</b>	
<b>CONVIVENCIA</b>	11
<b>POLARIZACIÓN IDEOLÓGICA</b>	17
<b>POLARIZACIÓN EMOCIONAL</b>	22
Polarización emocional en relación al conflicto territorial	26
<b>PERSPECTIVAS DE DIÁLOGO SOCIAL Y POLÍTICO</b>	30
<b>CONCLUSIONES Y PROPUESTAS</b>	37
<b>ANEXOS</b>	40
Anexo 1: Ficha técnica y perfil sociodemográfico	
Anexo 2: Cuestionario de la encuesta	

## OBJETIVOS

- Evaluar la percepción de la convivencia en Cataluña.
- Conocer las dinámicas de polarización en la sociedad catalana.
- Identificar posibles señales de alerta.
- Proponer actuaciones para hacerle frente.

La principal novedad de esta encuesta es el análisis de la polarización desde dos perspectivas:

- La polarización **ideológica**, normal y necesaria en cualquier sociedad.
- La polarización **emocional**, peligrosa cuando se cuestiona la legitimidad de personas y propuestas diferentes a las propias.

## SOBRE EL ICIP

El Instituto Catalán Internacional para la Paz es una institución pública, independiente del gobierno, creada por el Parlamento de Cataluña en 2007 con el mandato de promover, entre otras, una cultura de paz en la sociedad catalana.

Una buena convivencia y la capacidad social e institucional de gestionar los conflictos de forma constructiva son elementos esenciales para una cultura de paz. El conflicto territorial de Cataluña está poniendo a prueba estas capacidades.

Esta encuesta continúa y amplía el abanico de preguntas planteadas en la Encuesta ICIP 2018 “Percepción de la población sobre la convivencia y la seguridad en Cataluña”.

**CONVIVENCIA**

**Y POLARIZACIÓN**

**EN CATALUÑA**

Encuesta ICIP

**RESUMEN**

## RESUMEN

# CONVIVENCIA Y POLARIZACIÓN IDEOLÓGICA

- Las valoraciones globales de la convivencia en Cataluña son buenas, con una puntuación media de 7,1.
- Los valores sobre la confianza social son superiores a la media europea.
- Existe la percepción de que los partidos políticos y los medios de comunicación están mucho más polarizados que la sociedad.
- El conflicto territorial es el tema que genera más polarización a nivel ideológico, por encima de otros como: economía, respuesta a la Covid, feminismo, uso de la lengua, clase social o inmigración.

## RESUMEN

# POLARIZACIÓN EMOCIONAL

- La emoción predominante es el respeto.
- La segunda emoción más generalizada es la impotencia.
- Un 26% no siente ni empatía ni confianza hacia quien piensa diferente.
- La polarización ideológica no se traduce en polarización emocional:  
Las personas que tienen posiciones más extremadas no son más proclives a tener más emociones negativas hacia quien piensa diferente.

## RESUMEN

# POLARIZACIÓN EMOCIONAL EN EL CONFLICTO TERRITORIAL

- La polarización emocional aumenta, sobretodo, entre personas que perciben que su forma de vida o cultura están amenazadas.
- Un 10% de las personas encuestadas se han sentido agredidas en la familia; un 13% en el trabajo, y un 16% entre las amistades.
- La percepción de agresión aumenta en los espacios de relación no directos. La percepción de agresión en las redes sociales llega al 22%, mientras que un 46% afirma haberse sentido agredido/a por las instituciones.



## RESUMEN

# PERSPECTIVAS DE DIÁLOGO SOCIAL

- Los entornos más propicios para el diálogo social son la familia y las amistades, y los menos propicios, el entorno vecinal y las redes sociales.
- Las personas que se sienten más agredidas por las instituciones tienden a estar más dispuestas a participar en los debates y pueden dar, por tanto, una falsa sensación de polarización.
- Todos los temas trascienden la polarización ideológica y de los partidos en torno al conflicto territorial. Esto sugiere opciones para el diálogo y los acuerdos transversales.

## RESUMEN

# PERSPECTIVAS DE DIÁLOGO POLÍTICO

- Existe una percepción generalizada que los gobiernos catalán y español han cometido errores que han dificultado, en lugar de facilitar, una posible solución al conflicto territorial.
- Hay un gran consenso por el diálogo político en el conflicto territorial (79%), y el 50% entiende que este diálogo no se puede constreñir a la Constitución.
- Una tercera parte de las personas encuestadas tienen dudas sobre su resultado.

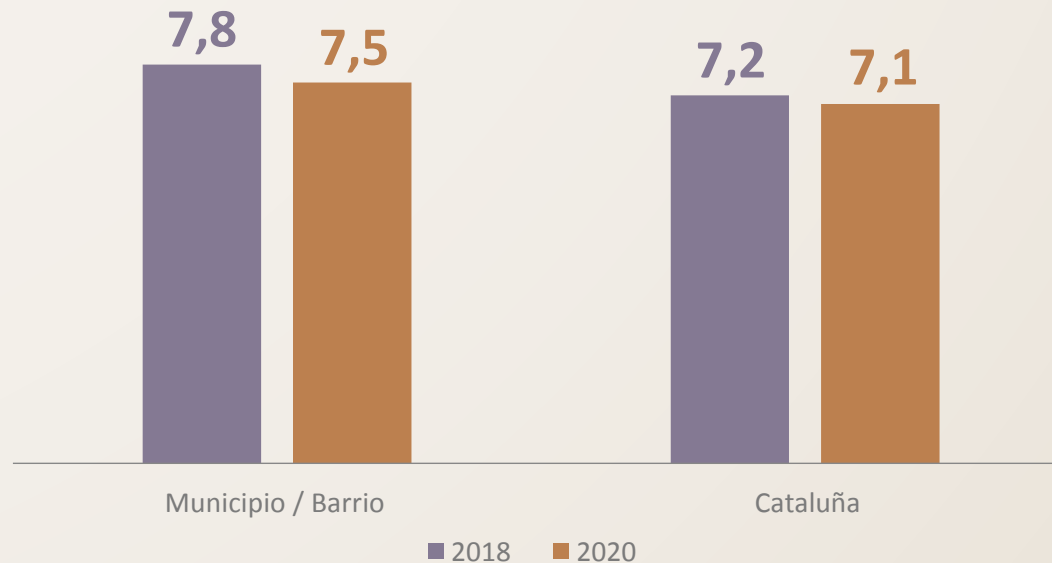
# CONVIVENCIA



# VALORACIÓN DE LA CONVIVENCIA EN EL MUNICIPIO/BARRIO Y EN CATALUÑA

i

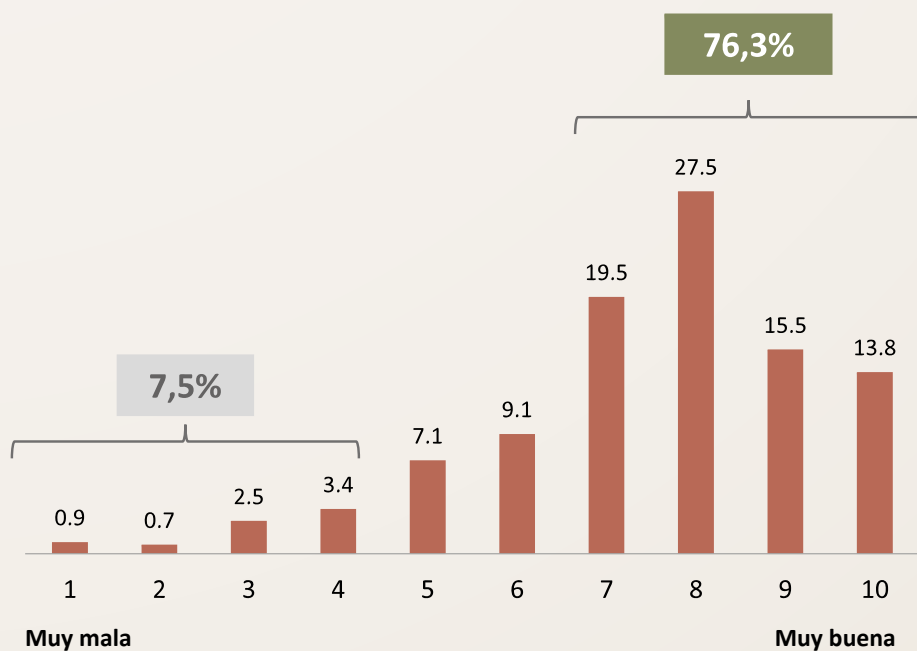
Las valoraciones obtenidas son **bastante elevadas**, por encima del 7 en una escala del 1 al 10. La ciudadanía valora mejor el nivel de convivencia en su entorno más cercano.



# VALORACIÓN DE LA CONVIVENCIA EN EL MUNICIPIO/BARRIO Y EN CATALUÑA

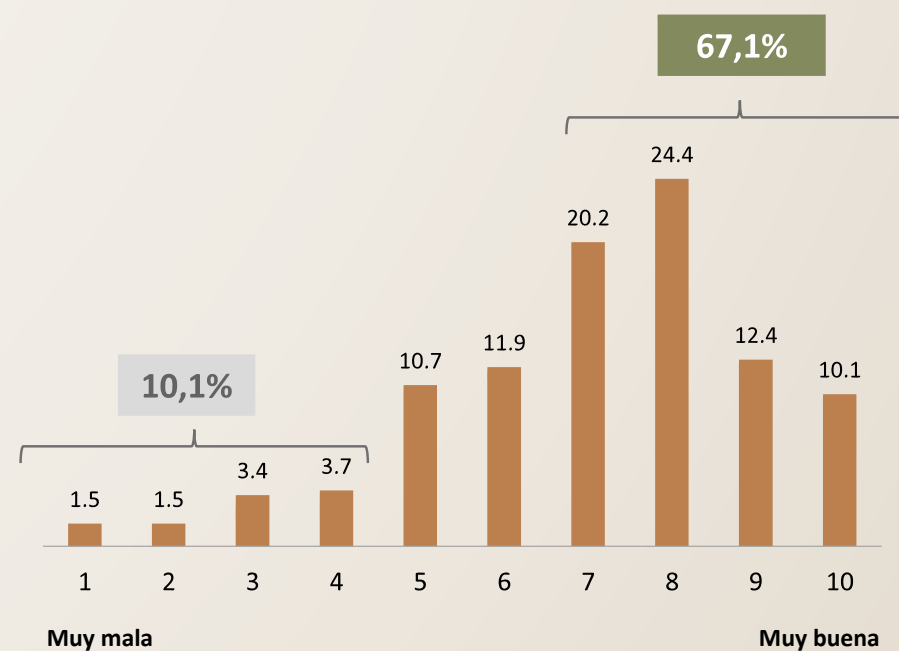
Municipio / Barrio

7,5



Cataluña

7,1



# PERCEPCIONES SOBRE LA CONVIVENCIA



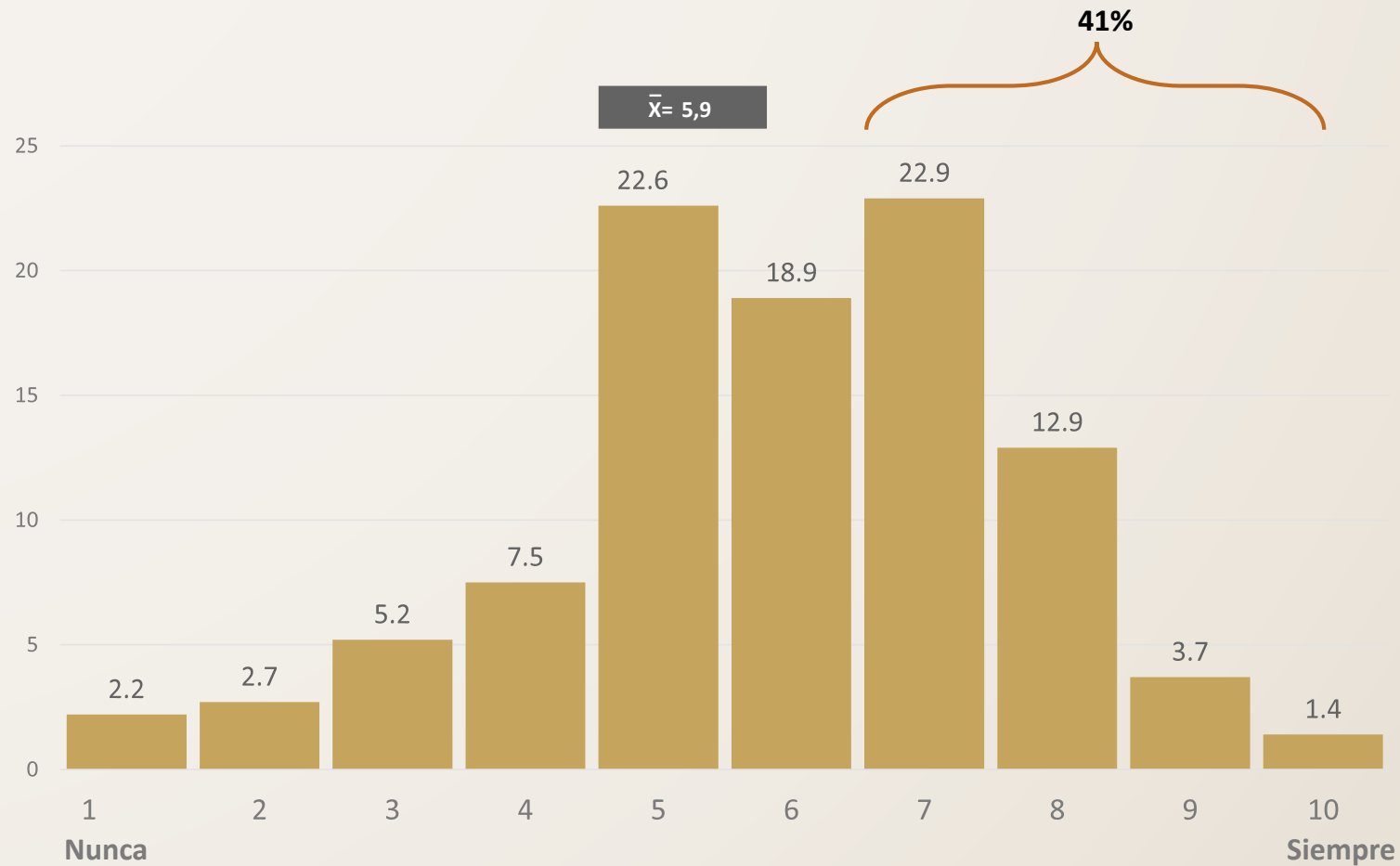
**i** Se perciben **pocas diferencias** en las diferentes categorías.

Hay una cierta caída en la percepción de la convivencia entre quien tiene una identidad española más fuerte.

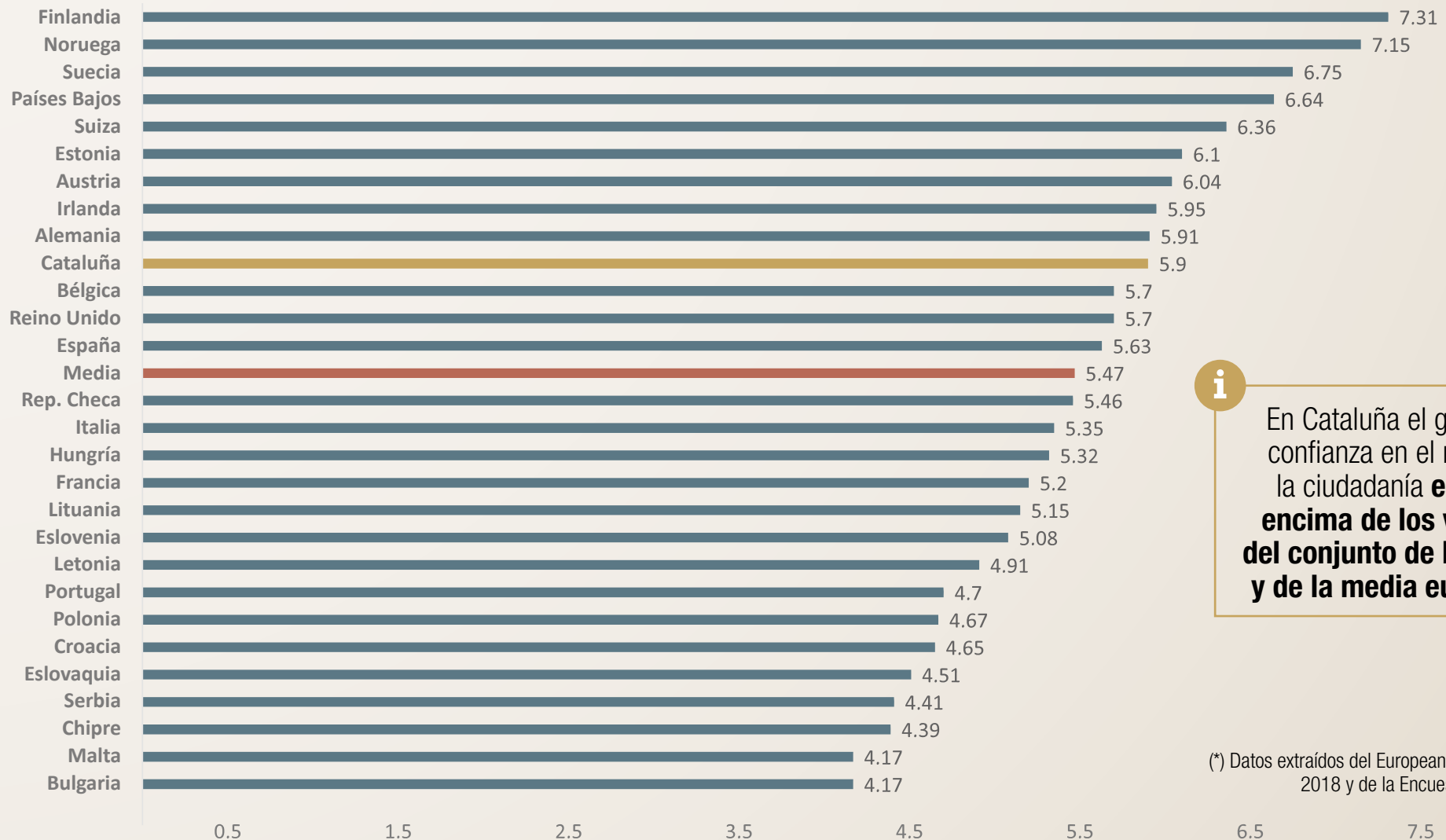
# CONFIANZA EN EL RESTO DE LA CIUDADANÍA

i

Un **41%** declara que puede **confiar en la ciudadanía** siempre o casi siempre.



# CONFIANZA EN EL RESTO DE CIUDADANOS EN VARIOS PAÍSES\*



En Cataluña el grado de confianza en el resto de la ciudadanía **está por encima de los valores del conjunto de España y de la media europea.**

(\*) Datos extraídos del European Social Survey 2018 y de la Encuesta ICIP 2020.

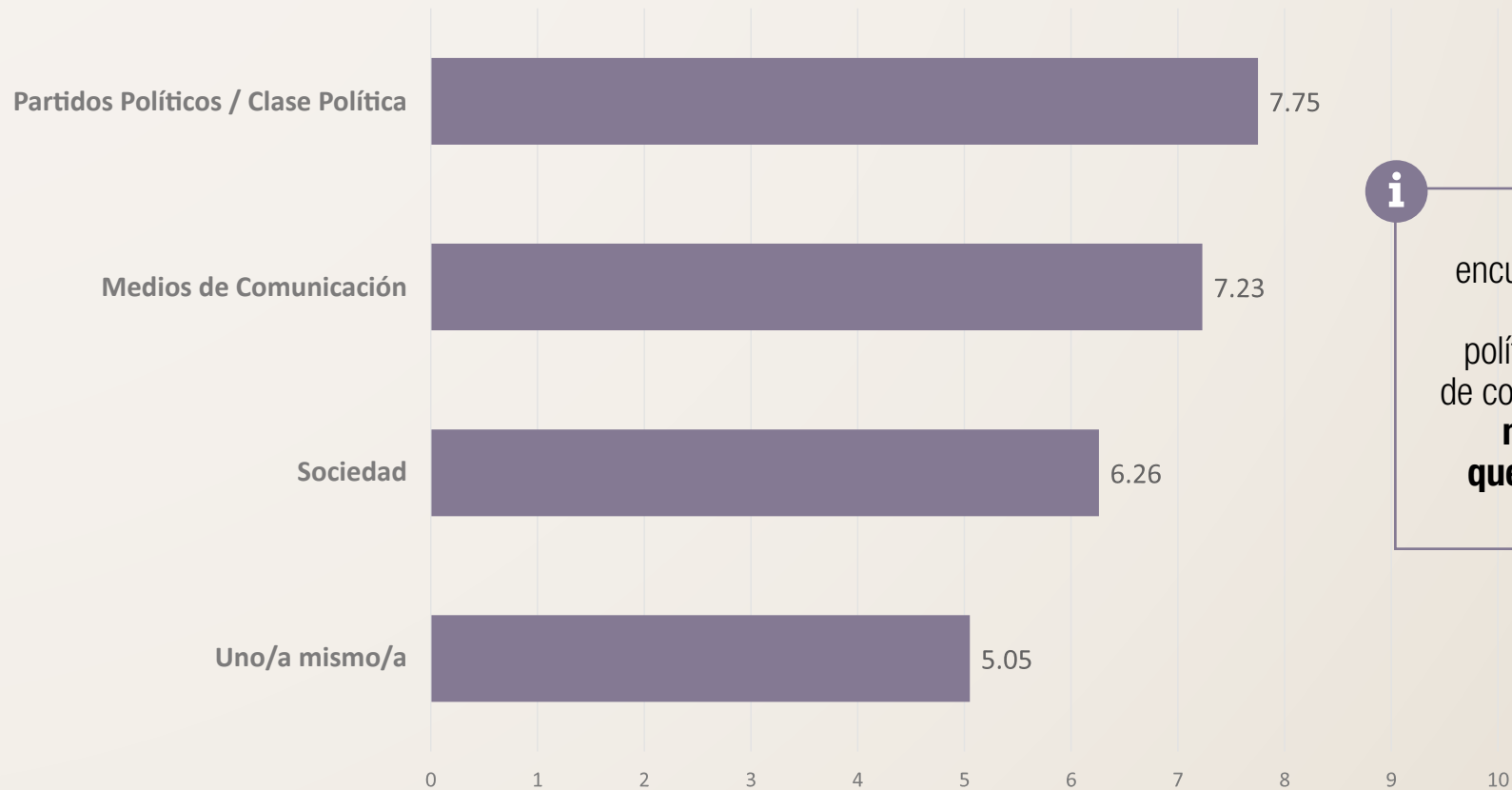


**POLARIZACIÓN**

**IDEOLÓGICA**



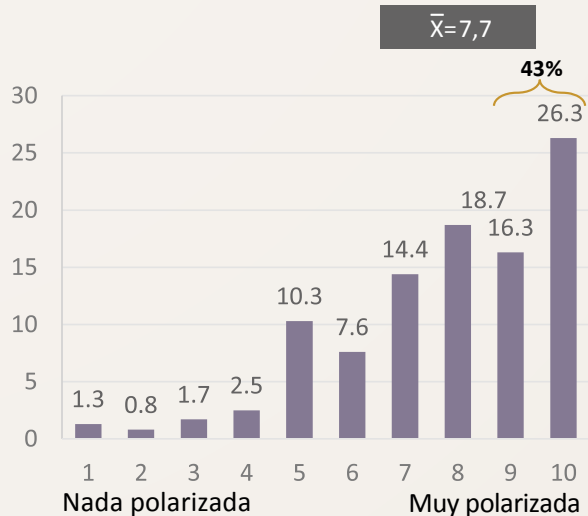
# PERCEPCIÓN DEL GRADO DE POLARIZACIÓN EN DIFERENTES ESPACIOS



**i** Las personas encuestadas perciben que los partidos políticos y los medios de comunicación están **más polarizados que la sociedad en general.**

# PERCEPCIÓN DEL GRADO DE POLARIZACIÓN EN DIFERENTES ESPACIOS

Partidos Políticos / Clase Política

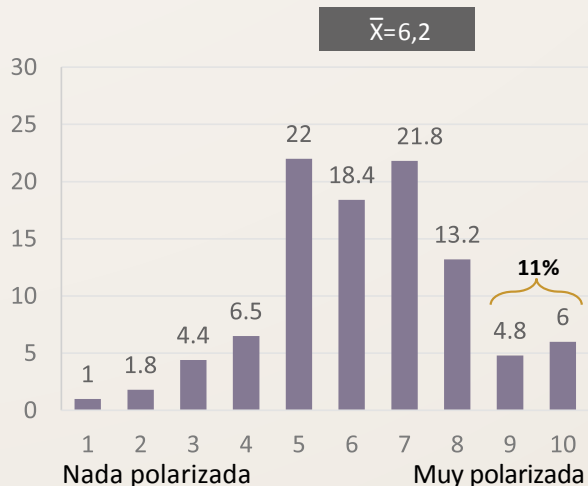


Medios de Comunicación



**i** Un **43%** de las personas encuestadas considera que los partidos políticos están **muy polarizados**, mientras que **sólo un 11%** considera muy polarizada a **la sociedad**.

Sociedad



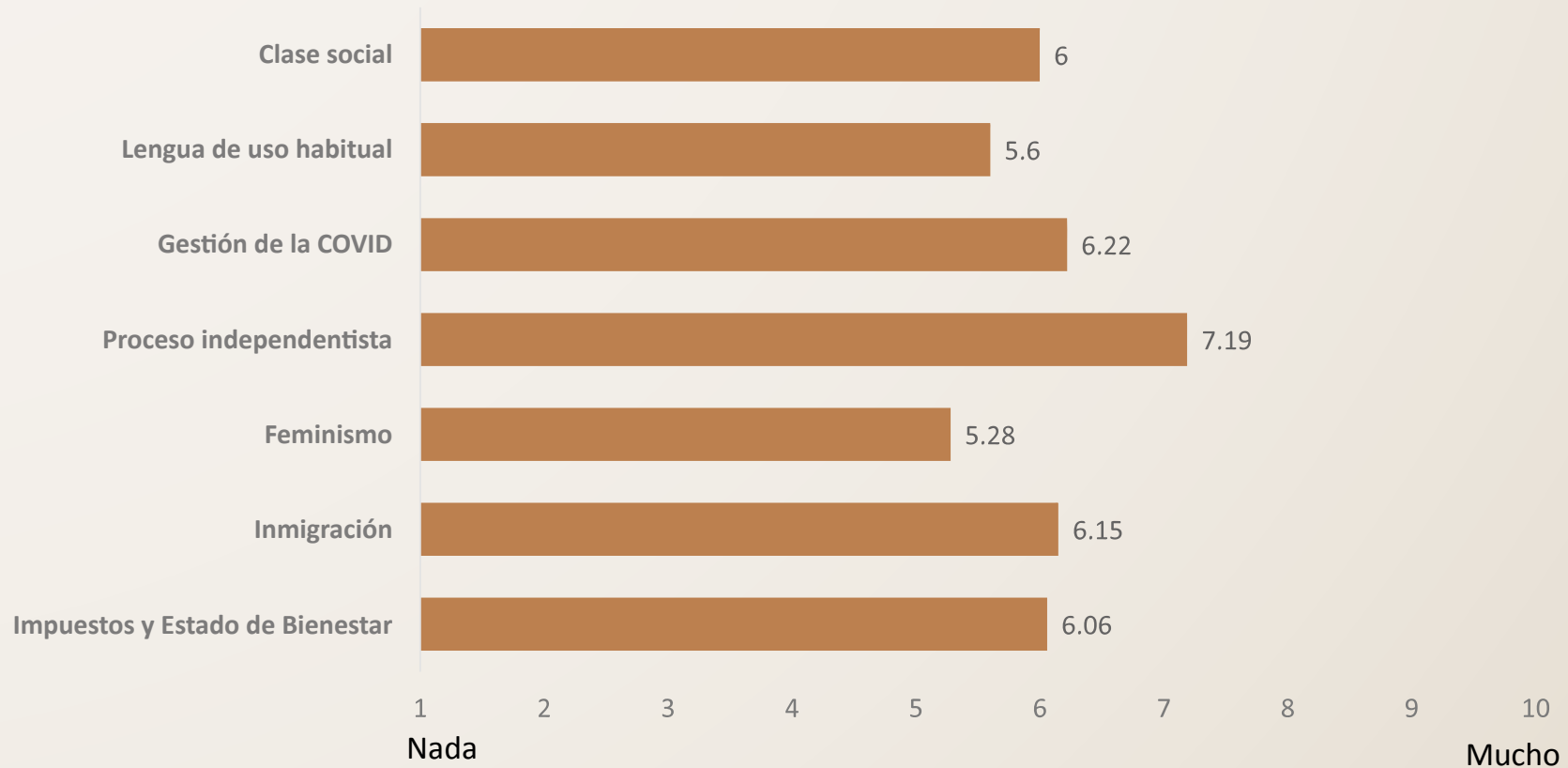
Uno/a mismo/a



# PERCEPCIÓN DEL GRADO DE POLARIZACIÓN SOBRE DIFERENTES TEMAS

i

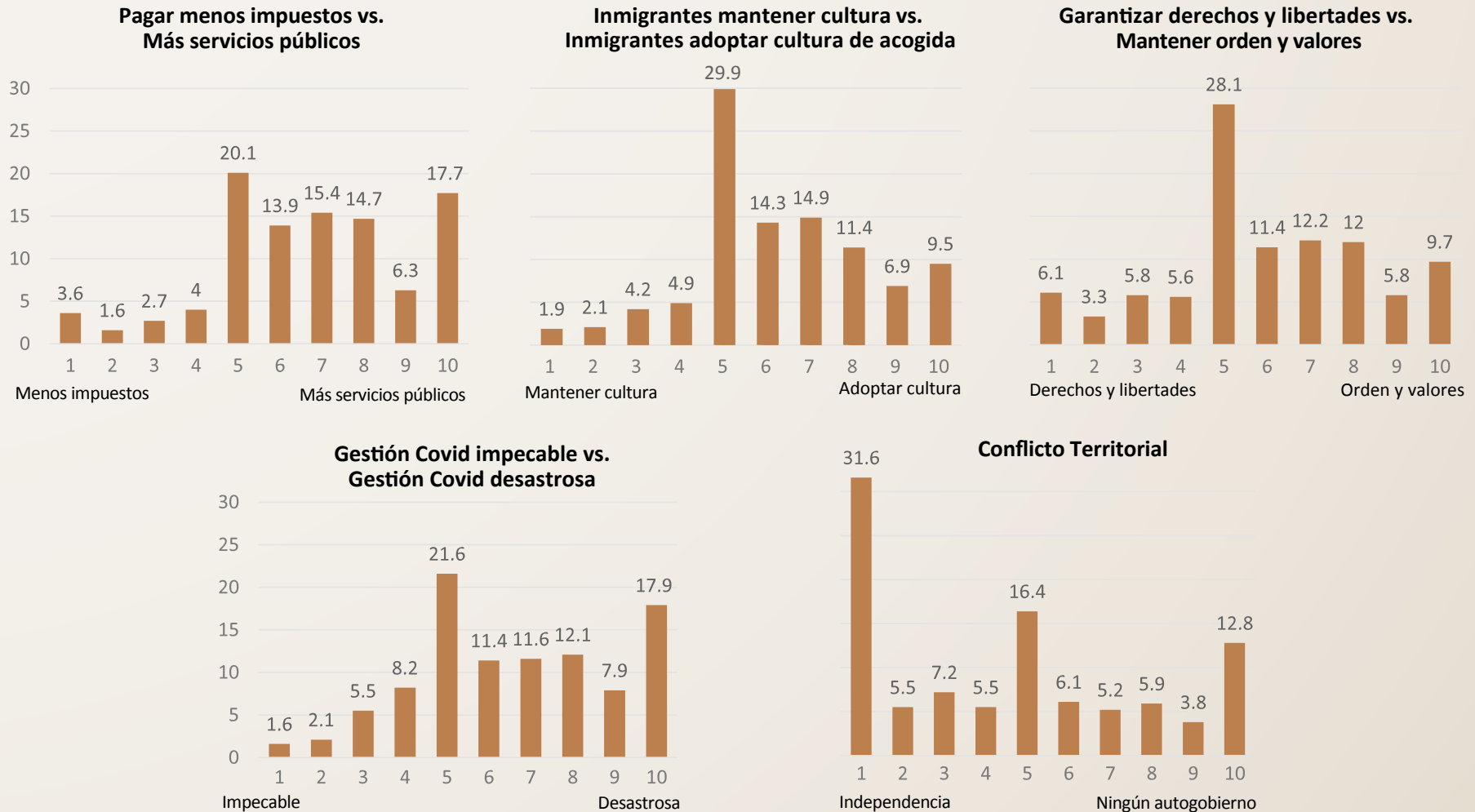
Hay varios temas de debate que son percibidos como polarizantes por la ciudadanía. El **conflicto territorial** es el tema sobre el que se percibe **más polarización**, con una nota media de 7,2 sobre 10. El **feminismo** es el tema sobre el que se percibe **menos polarización**.



# DISTRIBUCIÓN DE POSICIONAMIENTOS EN LOS DIFERENTES TEMAS

i

El **conflicto territorial** es el único tema que genera **valores importantes en ambos extremos** (suman 44%). Se detecta un tercer bloque diferenciado en la posición intermedia.



**POLARIZACIÓN**

**EMOCIONAL**

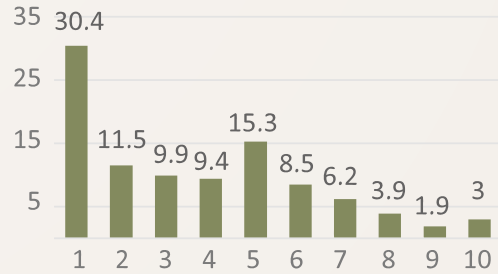


# EMOCIONES HACIA LOS QUE PIENSAN DIFERENTE

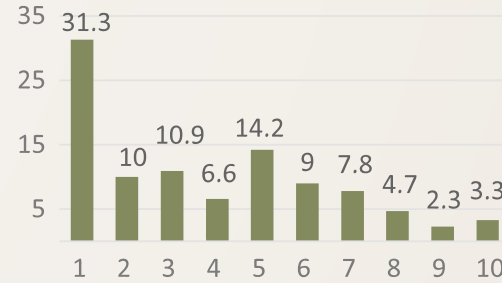


# EMOCIONES HACIA LOS QUE PIENSAN DIFERENTE

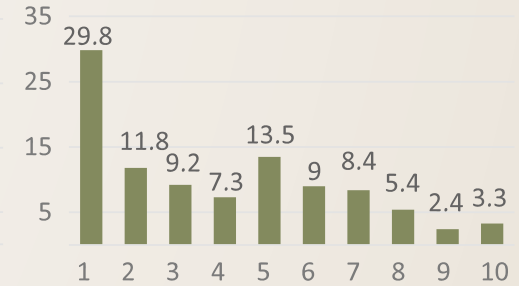
**DESPRECIO (3,7)**



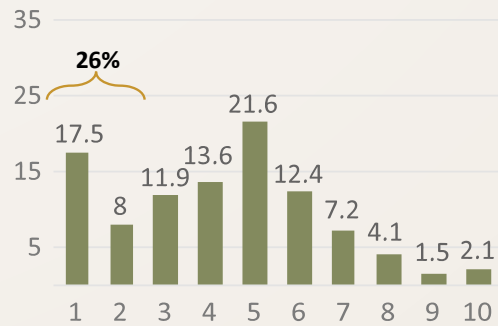
**ANGUSTIA (3,8)**



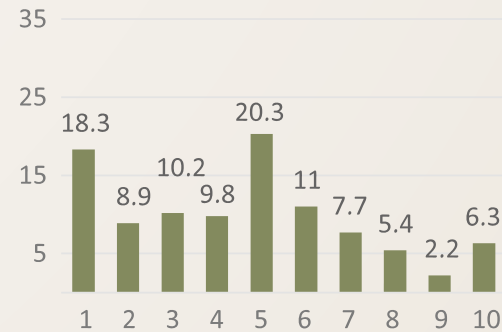
**MIEDO (3,9)**



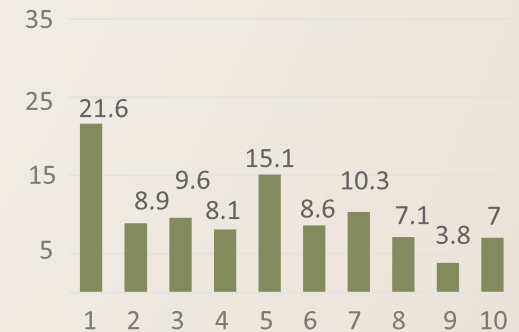
**EMPATÍA (4,2)**



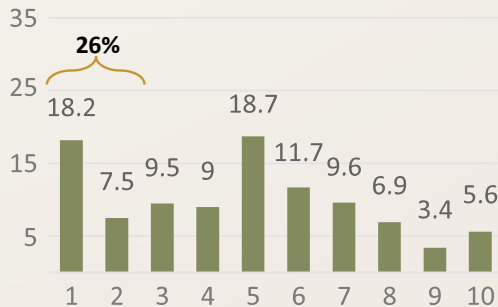
**TRISTEZA (4,5)**



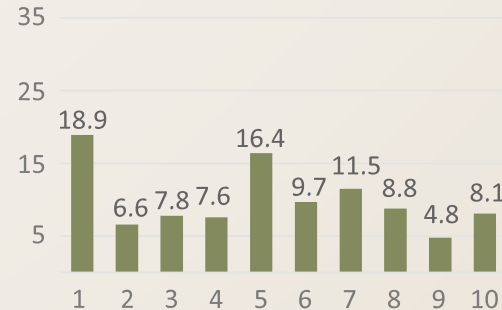
**RABIA (4,6)**



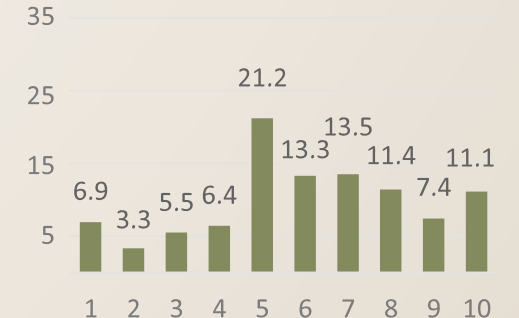
**CONFIANZA (4,7)**



**IMPOTENCIA (5,0)**



**RESPECTO (6,1)**

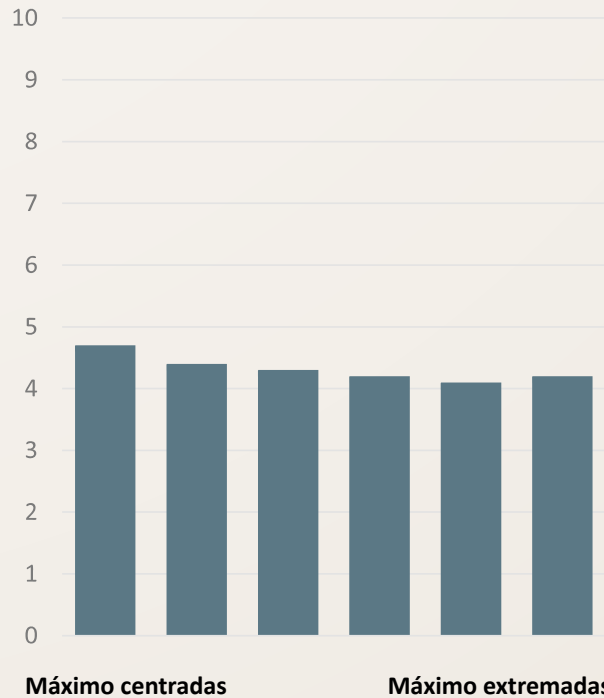




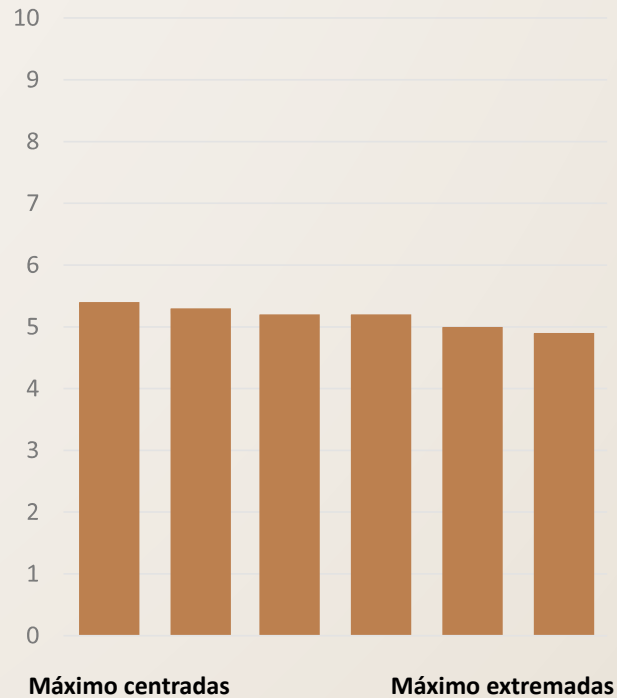
# NIVEL DE EMOCIONES HACIA QUIEN PIENSA DIFERENTE

Nivel predicho de emociones hacia quien piensa diferente en base al espectro ideológico.

Emociones Negativas



Emociones Positivas



**i** **No se perciben** diferencias importantes de emociones entre personas con posiciones más extremistas o más centradas.

**Polarización**

**emocional en relación**

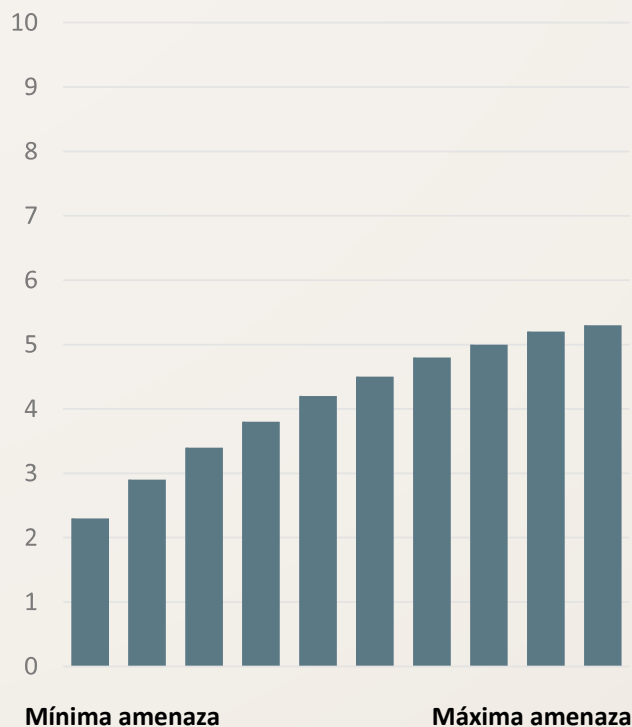
**al conflicto territorial**



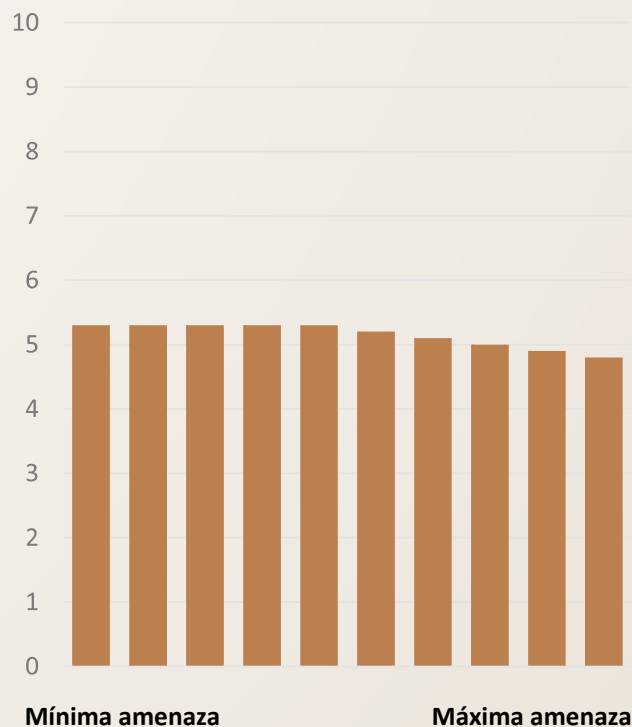
# ¿QUÉ GENERA MÁS POLARIZACIÓN EMOCIONAL?

Nivel predicho de emociones hacia quien piensa diferente por nivel de percepción de amenaza.

### Emociones Negativas



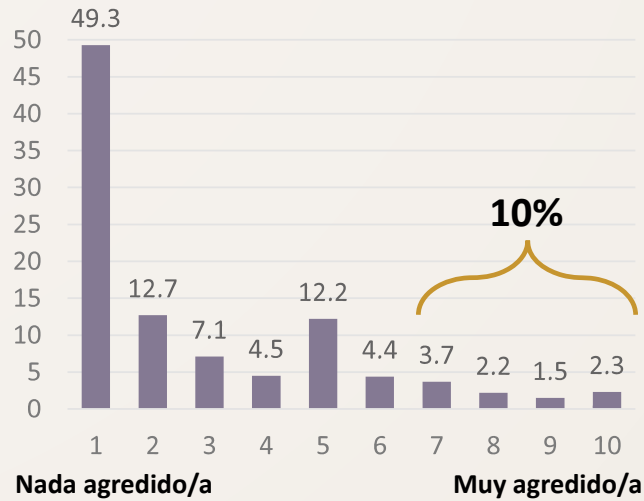
### Emociones Positivas



**i** La polarización emocional aumenta, sobretodo, entre **personas que perciben que su forma de vida o cultura están amenazadas.**

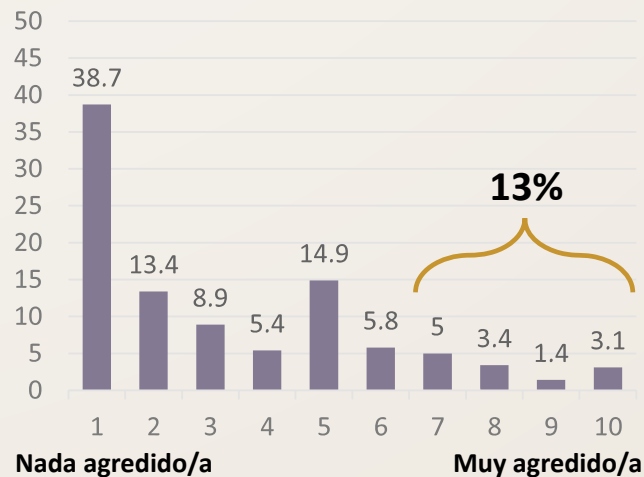
# PERCEPCIONES DE AGRESIÓN EN EL ENTORNO SOCIAL

## Familia

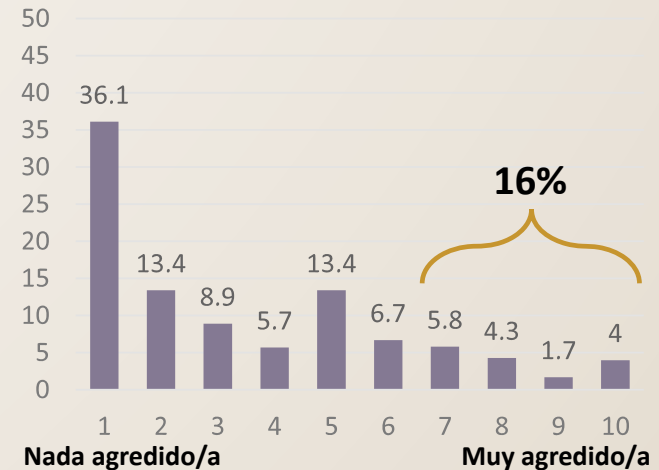


**i** Un **10%** de las personas encuestadas se han sentido **agredidas en el entorno familiar**, un **13%** en el **entorno laboral**, y un **16%** en el **entorno de amistades**.

## Trabajo



## Amistades

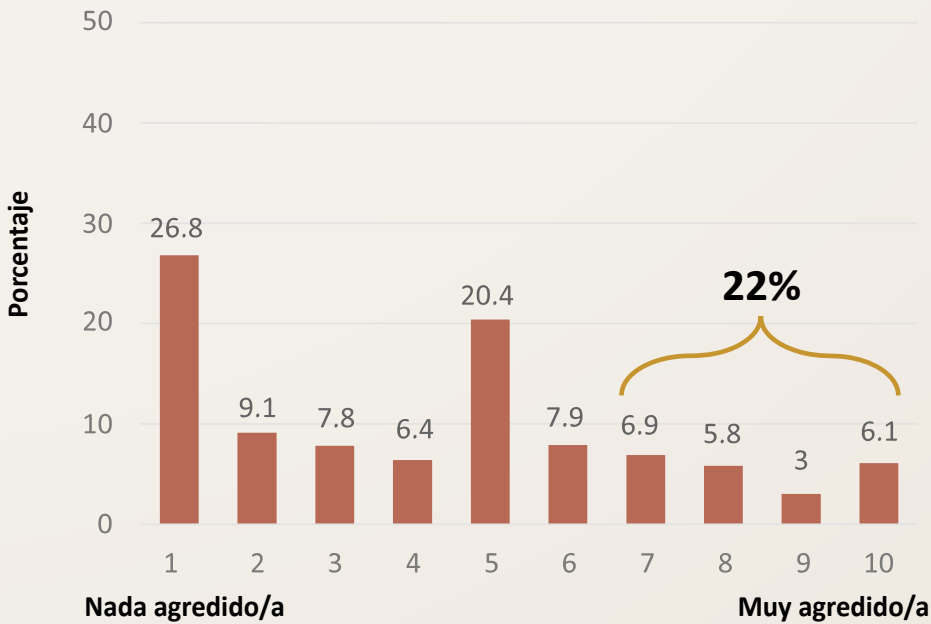


# PERCEPCIONES DE AGRESIÓN POR PARTE DE LAS REDES E INSTITUCIONES

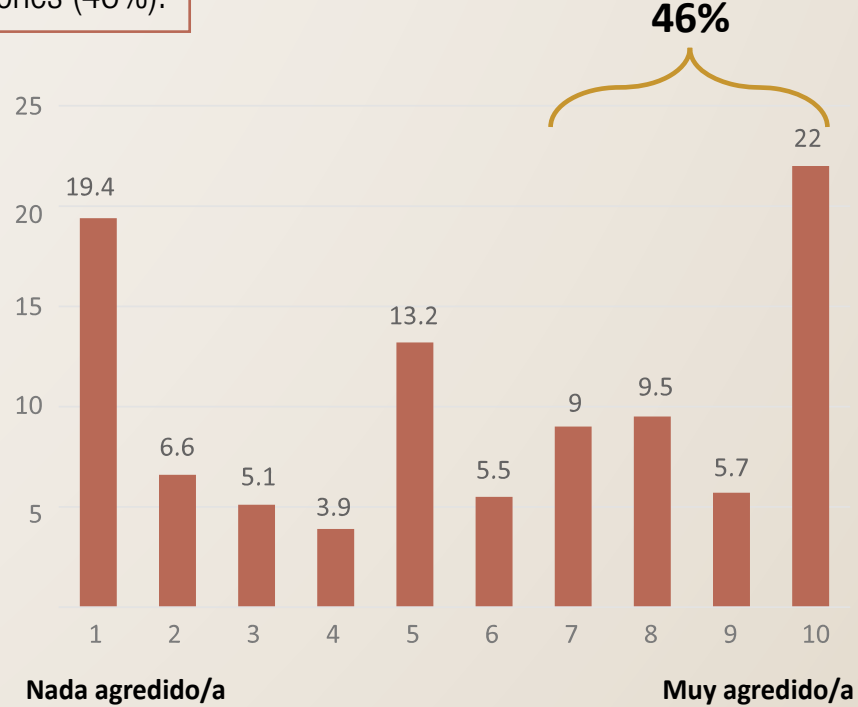
Distribución de acuerdo con la frase: "Durante el *Procés* se ha sentido agredido/a en las redes sociales o por alguna institución."

**i** La percepción de agresión **aumenta en los espacios de relación no directos**, como las redes sociales (22%) o las instituciones (46%).

## Redes sociales



## Instituciones



**PERSPECTIVAS**

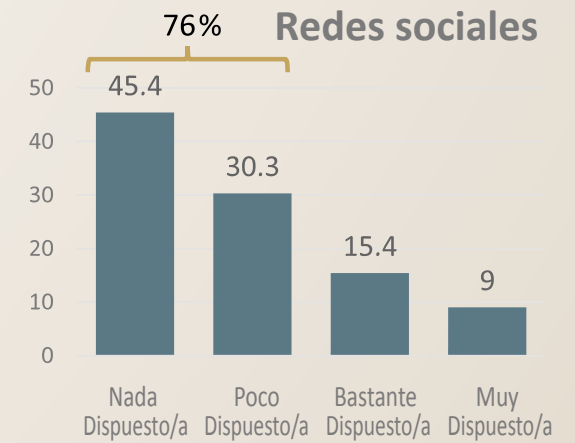
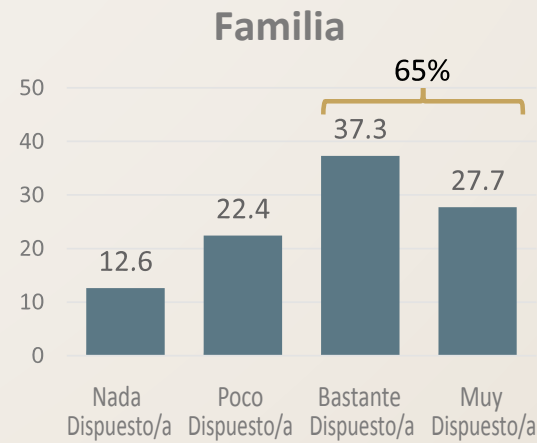
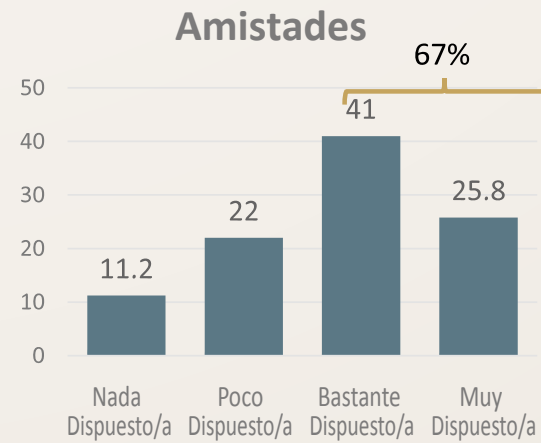
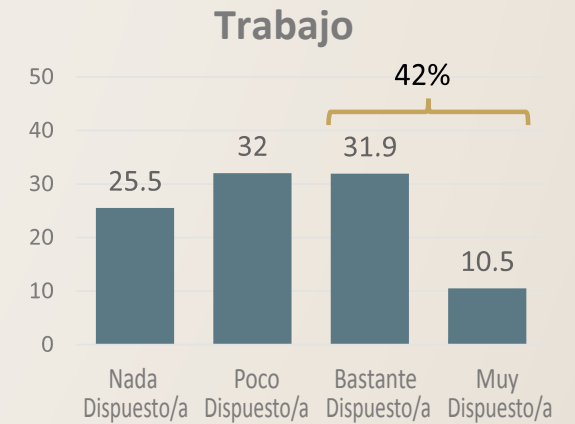
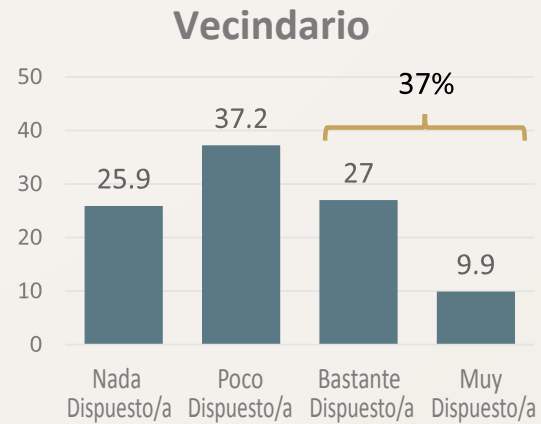
**DE DIÁLOGO SOCIAL**

**Y POLÍTICO**



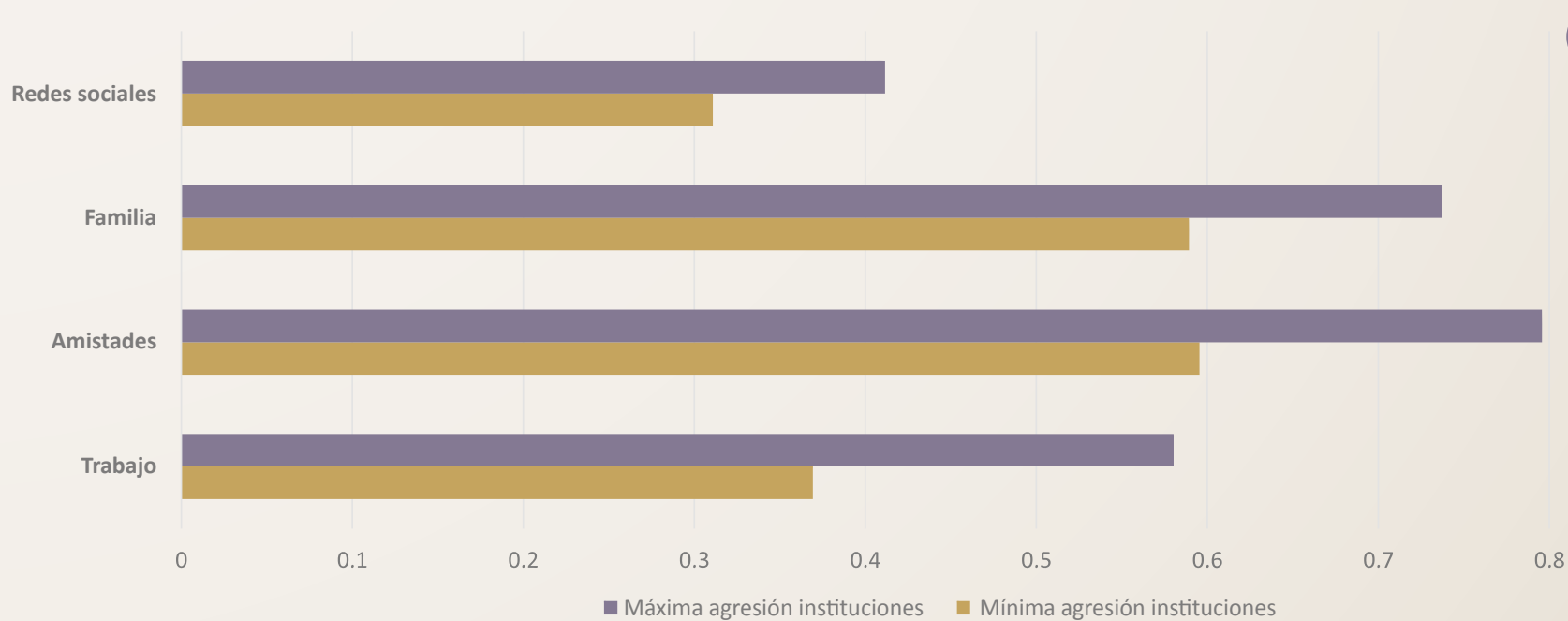
# DISPOSICIÓN A HABLAR SOBRE EL CONFLICTO TERRITORIAL EN DIFERENTES ESPACIOS

**i** Las **amistades y la familia** son los entornos **más propicios para el diálogo social**, con un 67% y un 65% de personas bastante o muy dispuestas a dialogar. En cambio, en las **redes sociales** un 76% se muestra **poco o nada dispuesto al diálogo**.



# DISPOSICIÓN A PARTICIPAR EN LOS DEBATES EN BASE AL NIVEL DE AGRESIÓN

Porcentaje predicho a estar bastante o muy dispuesto/a a participar en cada espacio.



**i** Las personas que se sienten **más agredidas** por las instituciones tienden a estar **más dispuestas a participar** en los debates.

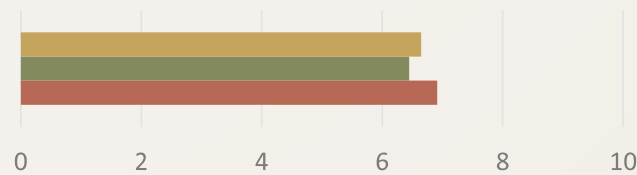


# TODOS LOS TEMAS TRASCIENDEN LA POLARIZACIÓN IDEOLÓGICA SOBRE EL CONFLICTO TERRITORIAL

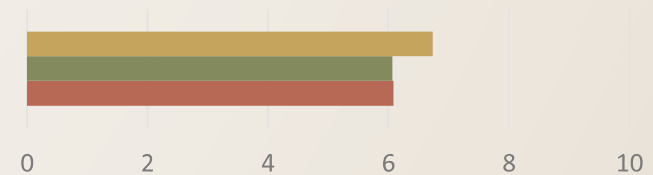


El hecho de situarse en un extremo u otro del conflicto territorial **no cambia de forma demasiado notable las posiciones** que se toman en los otros temas de debate.

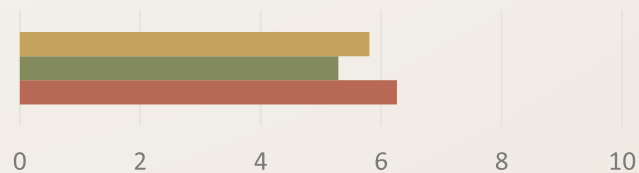
Pagar menos impuestos vs.  
Más servicios públicos



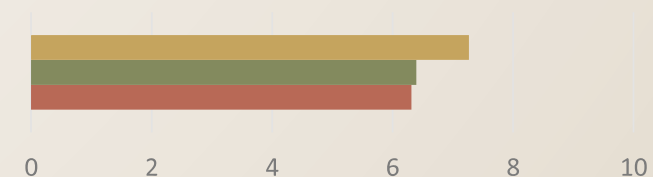
Inmigrantes mantener cultura vs.  
Inmigrantes adoptar cultura de acogida



Garantizar derechos y libertades vs.  
Mantener orden y valores



Gestión Covid impecable vs.  
Gestión Covid desastrosa



■ Posicionamiento contra el autogobierno  
■ No posicionado/a  
■ Posicionamiento independentista

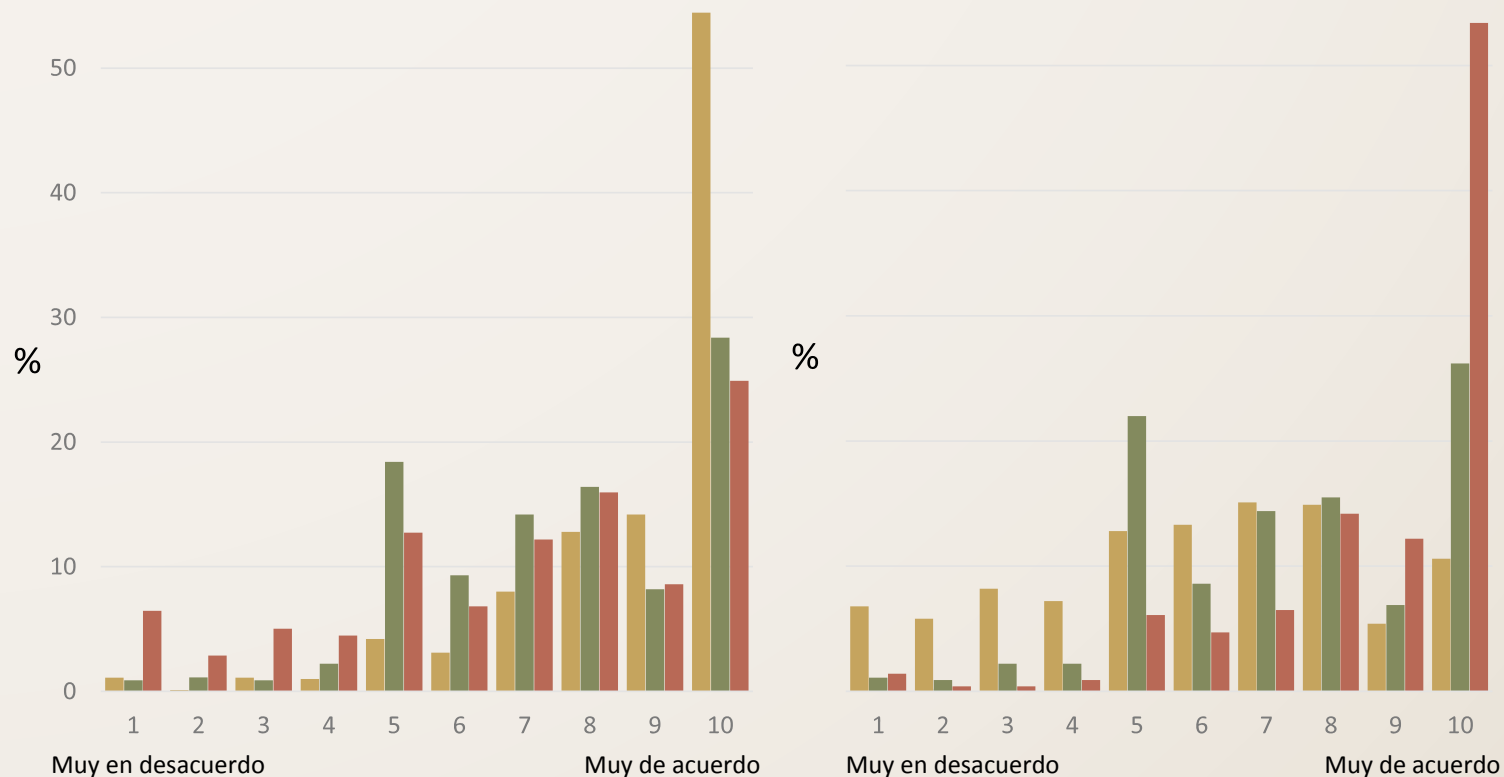
# PERCEPCIONES SOBRE LOS ERRORES DE LOS GOBIERNOS ESPAÑOL Y CATALÁN

Respuestas a la pregunta: “Durante el *Procés* el gobierno \_\_\_\_ ha cometido errores que han dificultado, en lugar de facilitar, una posible solución”.

■ Posicionamiento independentista ■ No posicionado/a ■ Posicionamiento contra el autogobierno

Gobierno español

Gobierno catalán



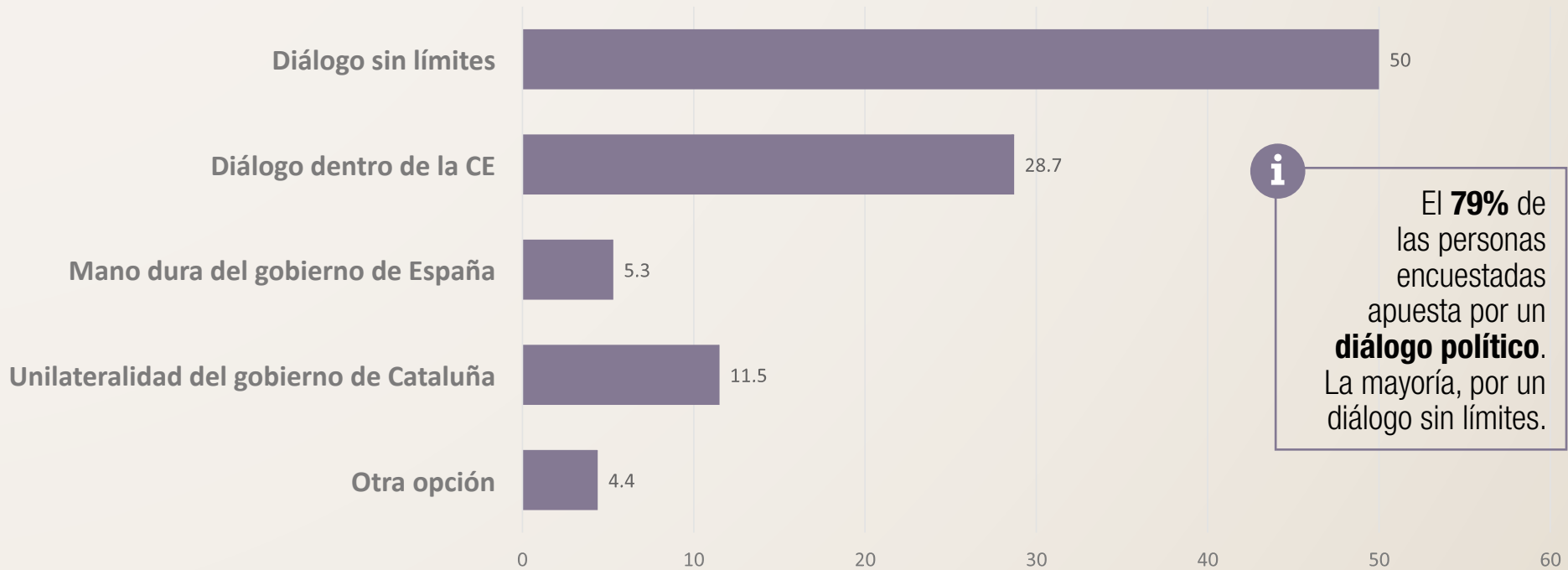
i

**Elevada autocrítica:**

Independentistas críticos con el Gobierno catalán: 5,8

Contrarios a la independencia críticos con Gobierno español: 6,9

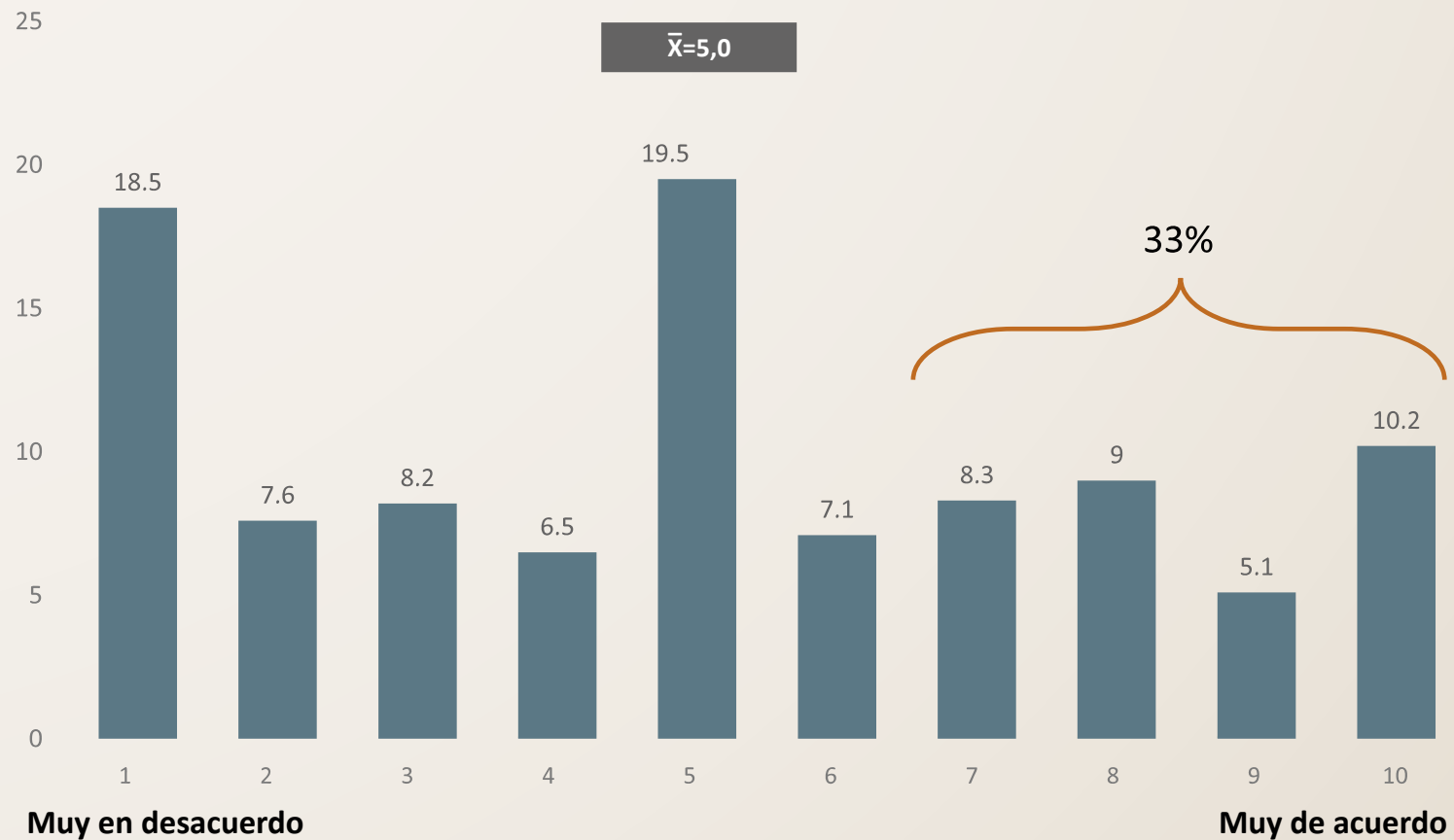
# PREFERENCIAS PARA LAS SALIDAS AL CONFLICTO TERRITORIAL



# ESCEPTICISMO ANTE LA OPCIÓN DEL DIÁLOGO POLÍTICO



**Una tercera parte** de las personas encuestadas **tienen dudas** acerca del resultado del diálogo político.



# CONCLUSIONES

# Y PROPUESTAS



## CONCLUSIONES

- La convivencia en Cataluña es buena. La confianza entre la ciudadanía es, incluso, más elevada que el conjunto de España y que la media europea.
- No podemos hablar de una fractura social en el sentido de dos comunidades que no interaccionan. El posicionamiento sobre los principales temas de debate social y político no se corresponde con los posicionamientos sobre el conflicto territorial.
- Sí que hay un número importante de personas heridas, que se han sentido agredidas –sobre todo por las instituciones– o que sienten amenazada su forma de vida y su cultura en relación al conflicto territorial.

## PROPUESTAS

- La firmeza en las convicciones no está reñida con el respeto por las opiniones divergentes. Las personas que lideran la confrontación política tienen la responsabilidad de articular discursos y de realizar gestos conciliadores que nos ayuden a convivir en la diferencia.
- La incapacidad de las instituciones para resolver el conflicto territorial impela a una mayor implicación de los agentes de la sociedad civil en la búsqueda de vías incluyentes y creativas para sortear el callejón sin salida del conflicto territorial.
- Hay que prestar atención a las heridas emocionales porque afectan a muchos individuos y, consecuentemente, al conjunto de la sociedad. Tenemos que aprender a convivir en la diferencia y prestar atención a las emociones para tratarnos con CUIDADO (en catalán, CURA):
  - **CU**riosidad por las opiniones diferentes.
  - **R**especto a las personas, independientemente de sus opiniones.
  - **A**utocrítica, porque nadie tiene la verdad absoluta.

# ANEXOS



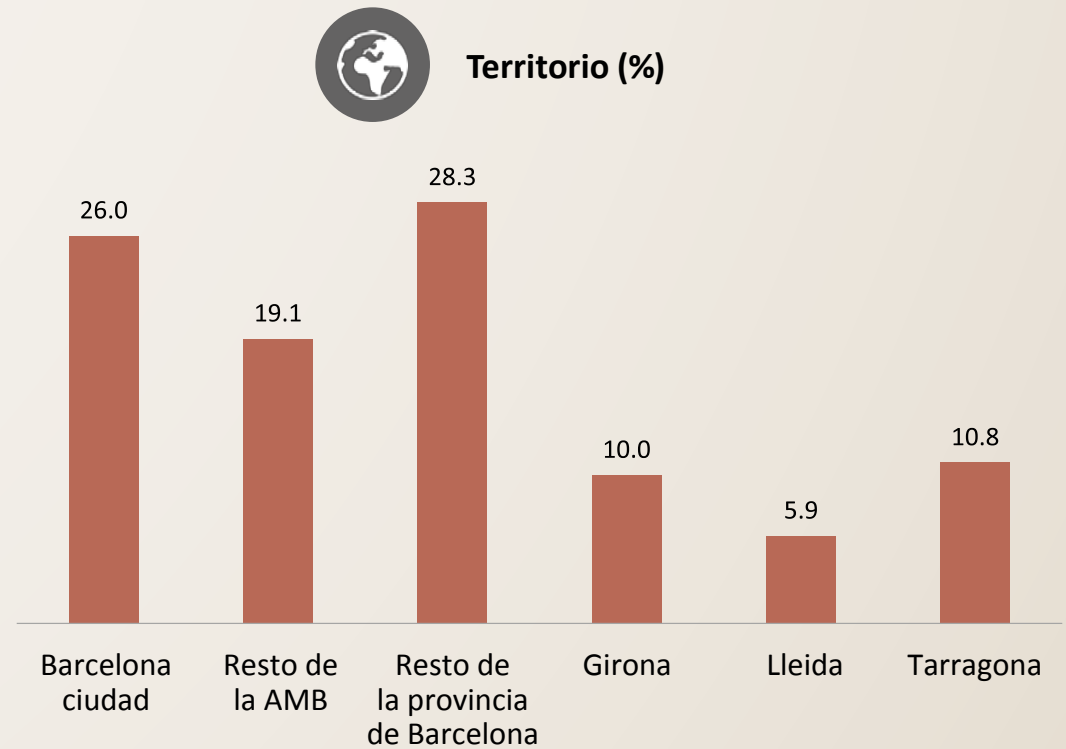


## Anexo 1: Ficha y perfil sociodemográfico

- Universo: Población mayor de 18 años.
- Ámbito: Cataluña.
- Metodología: Cuantitativa.
- Fechas del trabajo de campo: 27 al 30 de julio de 2020.
- Recogida de la información: Online.
- Dimensión de la muestra: 2.010 encuestados.
- Cuotas muestrales: Sexo y grupo de edad (cruzadas) y Territorio (independiente).
- Afijación: Proporcional al universo.
- Duración: 12 minutos (dos idiomas).
- Error muestral: + 3,16% para población de referencia, bajo el supuesto de máxima indeterminación ( $p = q = 0,5$ ) y para un nivel de confianza del 95,5% ( $z = 2$ ).

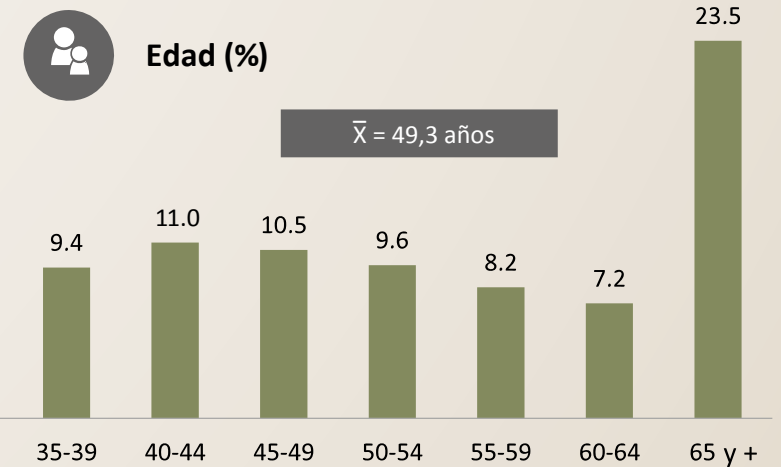
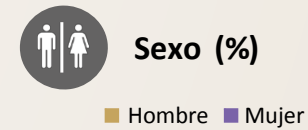
## Perfil sociodemográfico (1)

Ámbito	Encuesta	%
Barcelona ciudad	523	26,0
Resto de la AMB	384	19,1
Resto provincia de Barcelona	568	28,3
Girona	200	10,0
Lleida	118	5,9
Tarragona	217	10,8
	2010	



## Perfil sociodemográfico (2)

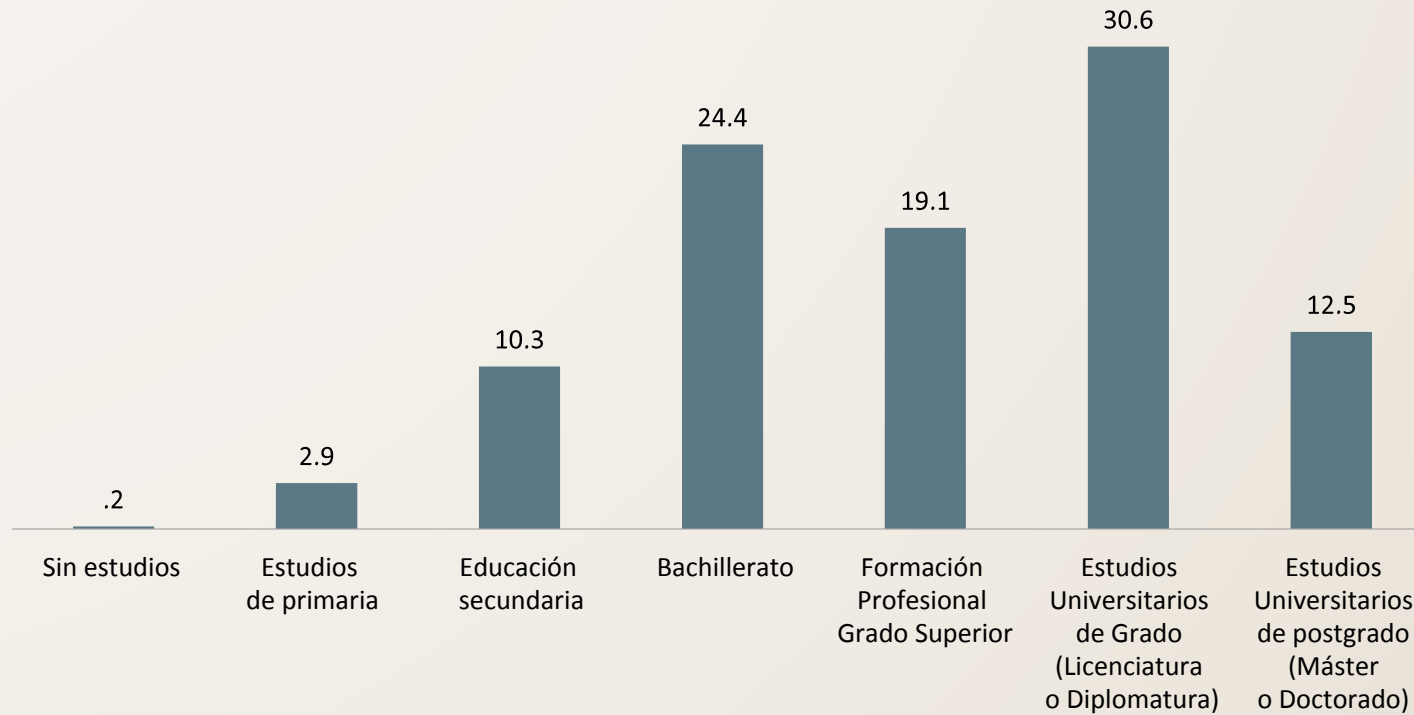
Edad	Sexo		TOTAL
	Hombres	Mujeres	
De 18 a 24	72	61	133
De 25 a 29	65	70	135
De 30 a 34	80	69	149
De 35 a 39	101	88	189
De 40 a 44	120	100	220
De 45 a 49	111	100	211
De 50 a 54	101	91	192
De 55 a 59	83	81	164
De 60 a 64	73	71	144
65 y más	213	260	473
<b>TOTAL</b>	<b>1.019</b>	<b>991</b>	<b>2.010</b>



## Perfil sociodemográfico (3)



Nivel de estudios finalizados (%)



## Anexo 2

# Cuestionario (1)

1. En qué idioma prefieres rellenar el cuestionario? / En quin idioma prefereixes omplir el qüestionari?
  - Català
  - Castellano
2. Sexo
3. ¿Me podrías decir tu edad?
4. Y, ¿cuáles son tus estudios acabados de más alto nivel?
5. En una escala del 1 a 10 donde 1 es “MUY MALA” y 10 es “MUY BUENA”, ¿Cómo calificarías la convivencia en tu municipio / barrio? Y, ¿en Cataluña?
6. Y, ¿hasta qué punto detectas los siguientes problemas de convivencia en tu municipio / barrio?
  - Incivismo: suciedad, excrementos de perro...
  - Problemas relacionados con la inmigración
  - Xenofobia / Discriminación
  - Delincuencia, problemas de drogas
  - Inseguridad
7. En una escala del 1 a 10, donde 1 significa que nunca se es suficientemente prudente con el trato con los demás y 10 que se puede confiar en la mayoría de la gente, ¿donde te situarías?

## Cuestionario (2)

- 8.** Como sabes los últimos años se ha hablado mucho sobre polarización política en Cataluña, es decir sobre la distancia cada vez mayor que separa unos catalanes de otros. ¿Hasta qué punto crees que la sociedad catalana se encuentra polarizada según los siguientes criterios?
- Lengua de uso habitual
  - Clase social
  - Opiniones sobre el feminismo
  - Opiniones sobre el conflicto territorial
  - Opiniones sobre la inmigración
  - Opiniones sobre los impuestos y el estado del bienestar
  - Respuesta política a la pandemia de la COVID19
- 9.** En términos de polarización, ¿cómo puntúas el grado de polarización en los siguientes ámbitos?:
- Sociedad en general
  - Partidos Políticos / Clase Política
  - Medios de comunicación
  - Yo mismo

## Cuestionario (3)

**10.** Pensando en la gente que piensa políticamente muy diferente de ti, ¿me podrías decir hasta qué punto te generan las siguientes emociones?

- Angustia
- Impotencia
- Miedo
- Tristeza
- Rabia
- Desprecio
- Confianza
- Respeto
- Empatía

**11.** ¿Hasta qué punto estás de acuerdo con las siguientes afirmaciones?

- Las personas con las que discrepo políticamente no son malas personas;
- Las personas con las que discrepo políticamente sólo están mal informadas;
- Tengo miedo porque mi cultura y forma de vivir son muy vulnerables en este momento;
- Pienso mucho en las amenazas que pesan sobre mi cultura y forma de vivir;
- No pienso nada en las amenazas que pesan sobre la supervivencia de mi cultura y forma de vivir;
- Aquellos que defienden alguna solución dialogada sobre el conflicto territorial son unos ilusos o no entienden lo que nos estamos jugando.

## Cuestionario (4)

### 12. ¿Cómo te posicionas en las siguientes escalas?

- Pagar menos impuestos aunque disminuyan los servicios públicos vs. Mejorar los servicios públicos aunque aumenten los impuestos;
- Los/las inmigrantes deberían mantener su cultura de origen y no adoptar la cultura del país de acogida vs. Los/las inmigrantes deberían abandonar su cultura de origen y adoptar la cultura del país de acogida;
- Se deben garantizar los derechos y las libertades de todos aunque no se proteja el orden y los valores tradicionales vs. Se deben proteger el orden y los valores tradicionales aunque se pierda algún derecho o libertad;

- Independencia para Cataluña vs. Ningún autogobierno para Cataluña;
- La respuesta política a la COVID19 ha sido impecable vs. La respuesta política a la COVID19 ha sido desastrosa.

### 13. Pensando sobre la independencia de Cataluña. Estás...

- Totalmente a favor
- Bastante a favor
- Bastante en contra
- Totalmente en contra
- Indiferente
- Prefiero no contestar



## Cuestionario (5)

**14.** Sobre la actual situación de las relaciones entre Cataluña y España, ¿qué dirías que es más necesario?

- Una política de diálogo y negociación sin límites
- Una política de diálogo y negociación dentro del marco de la Constitución
- Una política de “mano dura” por parte del Gobierno español
- Una política unilateral por parte del Gobierno de Cataluña
- Otra opción

**15.** ¿Hasta qué punto estás de acuerdo con las siguientes afirmaciones?

- Durante el proceso el Gobierno de Cataluña ha cometido errores que han dificultado, en lugar de facilitar, una posible solución.
- Durante el proceso el Gobierno de España ha cometido errores que han dificultado, en lugar de facilitar, una posible solución.

**16.** Durante *el Procés* te has sentido agredido por:

- Alguna institució
- Tu entorno de amigos
- Tu entorno de trabajo
- Tu entorno familiar
- Gente que sigues en las redes sociales

## Cuestionario (6)

**17.** ¿Con cuál de las siguientes frases te sientes más identificado/a? Me siento...

*Sólo una respuesta*

- Únicamente español
- Más español que catalán
- Tan español como catalán
- Más catalán que español
- Únicamente catalán
- No sabe / No contesta

**18.** Cuando se habla de política, normalmente se utilizan las expresiones izquierda y derecha. Utilizando esta escala, ¿donde te colocarías?:

- Extrema Izquierda 1\_\_10 Extrema derecha

**19.** En una escala del 1 (mínimo) a 10 (máximo) ¿cómo puntuarías las opciones que tendrías de votar a los siguientes partidos?:

- Junts x Cat
- Ciutadans
- ERC
- Partido Nacionalista de Catalunya
- PSC / PSOE
- Catalunya en Común
- PP
- CUP
- VOX

## Cuestionario (7)

**20.** Si el tema de la independencia de Cataluña aparece en los siguientes espacios ¿estarías dispuesto a unirme a la conversación?

- Conversación con los vecinos
- En el trabajo
- Conversación con amigos
- Conversación con familiares
- Redes sociales

**21.** ¿En qué medida crees que las siguientes personas de tu entorno están de acuerdo con lo que opinas sobre el conflicto territorial de Cataluña?

- Tu pareja
- Los otros miembros de la familia
- Los/Las compañeras de trabajo
- Tus vecinos/as
- Círculo de amistades
- La gente que te sigue en las redes sociales

## Cuestionario (8)

**22.** Si el tema del feminismo aparece en los siguientes espacios ¿estarías dispuesto a unirme a la conversación?

- Conversación con los vecinos
- En el trabajo
- Conversación con amigos
- Conversación con familiares
- Redes sociales

**23.** ¿En qué medida crees que las siguientes personas de tu entorno están de acuerdo con lo que opinas sobre el feminismo?

- Tu pareja
- Los otros miembros de la familia
- Los/Las compañeras de trabajo
- Tus vecinos/as
- Círculo de amistades
- La gente que te sigue en las redes sociales



INSTITUT CATALÀ INTERNACIONAL PER LA PAU  
INSTITUTO CATALÁN INTERNACIONAL PARA LA PAZ  
INTERNATIONAL CATALAN INSTITUTE FOR PEACE  
TAPINERIA 10, 3rd F · 08002 BARCELONA  
T. (+34) 93 554 42 70  
ICIP@GENCAT.CAT | WWW.ICIP.CAT